



STADEN JAKOBSTAD

Österbottens avfallsnämnd

13.3.2025

Sammanträdestid: 13.3.2025 kl. 14:00 - 15:45**Sammanträdesplats:** Avfallsnämndens mötesrum, Strengbergs, Jakobstad

Medlemmar	Ordinarie medlemmar	Personliga ersättare	
	x Erik Nyberg, ordförande	Kristina Lundström-Björk	Jakobstad
	x Annika Hautala	Magnus Vikman	Jakobstad
	- Katri Puumala	x Juha Hanhikoski	Kaustby
	x Mikael Lindvall	Sonja Frilund	Nykarleby
	x Hans Sandström	Harald Slotte	Kronoby
	x Jan-Anders Fagerhed	Tommy Liljekvist	Larsmo
	x Ralf Lindfors	Joakim Lasén	Pedersöre
	- Juha-Matti Kujala	Vily Kattilakoski	Evijärvi
	x Reino Korpela	Salme Lempiälä	Vetil
	x Ulpu Keränen (distans)	Minna Koskela	Karleby
	x Minna Roukkio-Taipale	Laura Sahlgren	Karleby
	x Heikki A. Hakala	Raimo Lindholm	Kauhava

Övriga deltagare

- x Johan Hassel, avfallshanteringschef
- x Marina J Björk, avfallshanteringskoordinator
- x Annika Strömberg, administrativ sekreterare

Undertecknande av protokollet

Erik Nyberg
Ordförande

Marina J Björk
Protokollförare

Protokolljustering

Det här protokollet innehåller paragraferna 1 - 4.
Protokolljusteringen har omfattat varje paragraf jämte bilagor.

Annika Hautala

Reino Korpela

Protokollet till allmänt påseende

Kopia av det justerade protokollet, till vilket bifogas besväransvisning, är till allmänhetens påseende i medlemskommunernas kommunkanslier.

Detta protokoll är framlagt för allmänheten till påseende på stadens hemsida www.jakobstad.fi från och med 21.3.2025.



STADEN JAKOBSTAD

Österbottens avfallsnämnd

PROTOKOLLSUTDRAG

ÖAF/1/2025

2

13.3.2025

Ordförande

**STADEN JAKOBSTAD**

Österbottens avfallsnämnd

13.3.2025

§ 1 Sammanträdets lagenliga sammankallande och beslutförhet samt protokolljustering

Offentligt

Föredragandens förslag

Ordförande konstaterar sammanträdet lagenligt sammankallat och beslutfört.

Beslut

Österbottens avfallsnämnd:

Mötet öppnades av ordförande, konstaterades att kallelse till nämndens sammanträde utsänts elektroniskt 6.3.2025, samt att mötet är beslutfört.

Till protokolljusterare valdes Annika Hautala och Reino Korpela.



STADEN JAKOBSTAD

Österbottens avfallsnämnd

13.3.2025

Delgivning till parter

Delgivning elektroniskt 25.3.2025

Mottagare: Kommunerna inom Österbottens avfallsnämnd

För kännedom till övriga

Slamtransportörer verksamma inom Ekorosks område

EPO-Ely



STADEN JAKOBSTAD

13.3.2025

Österbottens avfallsnämnd

JSTAD/59/2024

§ 4 Österbottens avfallsnämnds utredning av transportsystemet för slam från slamavskiljare och slutna tankar

Offentligt

UPPFÖLJNING AV ÖSTERBOTTENS AVFALLSNÄMNDIS BESLUT OM SLAMTRANSPORTER PÅ VERKSAMHETSOMRÅDET § 15/2013

Österbottens avfallsnämnd har med beslutet § 15/2013 (24.4.2013) fastställt att den av fastighetsinnehavaren ordnade transportsystemet fortsätter tillsvidare för transport av slam från slamavskiljare och slambehållare.

Enligt avfallslagens 37 § 3 moment är Österbottens avfallsnämnd skyldig att uppfölja och övervaka att beslut som avses i avfallslagens 37 § 1 moment verkställs och att dess villkor uppfylls, samt vid behov behandla frågan om avfallstransport på nytt.

För av fastighetsinnehavaren ordnad avfallstransport ska följande villkor enligt avfallslagens 35 och 37 §§ uppfyllas:

- Fastighetsvis avfallstransport ska oavsett metod ordnas så att avfallstransporttjänster tillhandahålls allomfattande och tillförlitligt samt på skäliga och icke-diskriminerande villkor.
- Avfallstransporten främjar avfallshanteringens allmänna funktion i kommunen, stöder utvecklingen av avfallshantering i regionen och medför inte skada för hälsan eller miljön.
- Beslutets verkningar i sammantaget bedöms vara positiva, särskilt med beaktande av konsekvenserna för hushållen och för företagens och myndigheternas verksamhet.

Förslag

Föredragande:

Österbottens avfallsnämnd inleder en uppföljning av nämndens beslut § 15/2013 gällande transport av slam från slamavskiljare och slambehållare utifrån villkoren som anges i avfallslagens 35 och 37 §§ för av fastighetsinnehavaren ordnad avfallstransport. En utomstående utredning upphandlas som ett stöd för uppföljningen.

Beslut

Österbottens avfallsnämnd:



Österbottens avfallsnämnd beslöt enligt förslaget.

Österbottens avfallsnämnd 13.3.2025 § 4

Österbottens avfallsnämnd fattade 7.3.2024, 3 § ett beslut om att granska transportsystemet för insamlingen av slam från slamavskiljare och slutna tankar med stöd av avfallslagens 37 § 3 moment.

Österbottens avfallsnämnd har gällande slamtransportsystemet begärt utlåtande av Ab Ekorosk Oy, kommunernas miljöförmyndigheternas tjänsteinnehavare samt slamtransportbolagen. Dessutom har kommuninvånarna på Österbottens avfallsnämnds verksamhetsområde fått möjlighet att uttrycka sin åsikt. Macon Oy har även gjort en oberoende rapport, Miljöpåverkan av slam från avloppsbrunnar och dess transport. På Österbottens avfallsnämnds verksamhetsområde verkställs den fastighetsvisa insamlingen av slam från slamavskiljare och slutna tankar som av fastighetsinnehavaren ordnad avfallstransport. Fastighetsinnehavarna beställer tömning av slambrunnar enligt behov eller har överenskommit om regelbunden tömning med transportbolaget som anlitas.

Den ikraftvarande transportsystemet för insamling av slambrunnsslam grundar sig på Österbottens avfallsnämnds beslut 15 § /2013, 23.4.2013. Avfallsnämnden fattade ett beslut om, att undantagsvillkoren i avfallslagens 37 § uppfylls på verksamhetsområdet. Enligt de kommunala avfallshanteringsföreskrifterna för verksamhetsområdet, ska slamavskiljare och slutna tankar tömmas minst en gång om året. För behållare där endast tvättvatten samlas in tillåts tömning vart annat år.

Ytterligare, kan på basen av en skriftlig anmälan tillåtas spridning av kalkstabiliserad slam från boende på åkermark som är egen eller i egen besittning och som är i odlingsbruk. Från utredningen har uteslutits transporter för tömningar av sandavskiljningsbrunnar, oljeavskiljningsbrunnar, fettavskiljningsbrunnar samt fosforreningsbrunnar.

Avfallslagens villkor för av fastighetsinnehavaren ordnad avfallstransport samt kvalitetskraven för kommunala avfallshanteringstjänster

Allmänna villkor

I avfallslagen anges både allmänna villkor för den fastighetsvisa avfallstransporten (35 § 2 och 3 mom.) och särskilda villkor för den av fastighetsinnehavaren ordnad avfallstransport (37 § 1 mom.).

AvfallsL 35 2 och 3 mom:

Fastighetsvis avfallstransport ska oavsett metod ordnas så att avfallstransporttjänster tillhandahålls allomfattande och tillförlitligt samt på skäliga och icke-diskriminerande villkor.

· Med tillhandahållande av avfallstransporttjänster allomfattande och tillförlitligt avses,



att på samtliga områden finns en marknad för avfallstransporttjänster, d.v.s. på samtliga områden finns flera transportörer eller alternativt saknas transporttjänster på vissa områden.

De kommunala avfallshanteringsföreskrifterna ska iakttas vid fastighetsvis avfallstransport. Avfallet ska föras till en mottagnings- eller behandlingsplats som kommunen anvisar.

AvfallsL 37 § 1 mom:

Kommunen kan besluta att fastighetsvis avfallstransport ordnas i kommunen eller en del av kommunen så att fastighetsinnehavaren avtalar om den med en avfallstransportör (avfallstransport som fastighets-innehavaren ordnar), om

- 1) avfallstransporten då uppfyller villkoren i 35 § 2 mom.***
- 2) avfallstransporten främjar avfallshanteringen allmänna funktion, stöder utvecklingen av avfallshanteringen i regionen och inte medför fara eller skada för hälsan eller miljön***
- 3) beslutets verkningar sammantaget bedöms vara positiva, särskilt med beaktande av konsekvenserna för hushållen och för företagens och myndigheternas verksamhet***

Kommunens avfallshanteringsmyndighet kan fatta ett beslut om fortsättning för av fastighetsinnehavaren ordnad avfallstransport endast om **samtliga villkor** som förskrivs i avfallslagens 37 § 1 mom. **uppfylls**. Därutöver är kommunens avfallshanteringsmyndighet inte skyldig att besluta om en fortsättning av fastighetsinnehavaren ordnad avfallstransport, trots att samtliga av de föreskrivna villkoren i avfallslagens 37 § 1 mom. skulle uppfyllas.

Ifall kommunens avfallshanteringsmyndighet beslutar om att den av fastighetsinnehavaren ordnade avfallstransporten upphör, bör man enligt avfallslagens 37 § 2 moment beakta en övergångstid på minst tre år från att beslutet fattats. Kvalitetskrav för kommunala avfallshanteringstjänster: I avfallslagens 34 § föreskrivs allmänna kvalitetskrav för kommunala avfallshanteringstjänster. Med avfallslagens 34 § säkerställs kvaliteten för avfallshanteringstjänster som kommunen producerar i egenskap av offentliga nödvändighetstjänster. Här bör dock beaktas, att samtliga kvalitetskrav som regleras i avfallslagens 34 § inte är tillämpliga för avfallshanteringstjänster som berör insamling av slam från slamavskiljare och slutna tankar från fastigheterna.

AvfallsL 34 §:

Kommunen ska ordna avfallshantering så att:

- 1) fastighetsvis avfallstransport står till förfogande efter behov***
- 2) det finns tillräckligt med områdesvisa mottagningsplatser för farligt avfall och annat avfall och att mottagningsplatserna är lättillgängliga för avfallsproducenterna***



13.3.2025

STADEN JAKOBSTAD

Österbottens avfallsnämnd

JSTAD/59/2024

- 3) det finns tillräckligt mångsidiga avfallshanteringstjänster av annat slag, inbegripet möjligheter till separat insamling av avfall som är förenliga med prioriteringsordningen**
- 4) avfallsinsamlingen och avfallstransporten ordnas och dimensioneras så att de motsvarar avfallens mängd och beskaffenhet så väl som möjligt**
- 5) det ges tillräcklig information om arrangemangen för avfallstransport och områdesvis mottagning av avfall och att informationen ges tillräckligt ofta**

Närmare bestämmelser om antalet mottagningsplatser som avses i 1 mom. 2 punkten och det ordnande och den dimensionering av insamlingen och transporten som avses i 4 punkten får utfärdas genom förordning av statsrådet.

Tillgången till slambrunnstömningar på verksamhetsområdet

Till Österbottens avfallsnämnds lagstadgade uppgifter hör att säkra, att den fastighetsvisa avfallstransporten är tillgänglig och tillförlitlig för alla på skäliga och icke-diskriminerande villkor. På verksamhetsområdet har hushållen heltäckande tillgång till slambrunnstömningar, eftersom totalt 31 företag erbjuder slambrunnstömningstjänster till hushållen. I samtliga kommuner opererar minst fyra olika slamtransportörer som erbjuder slambrunnstömningar till hushållen.

Objektivitet och skälighet i prissättningen av utförda slambrunnstömningar

I avfallslagens 85 § 1 moment anges, att avgifterna för avfallstransporter som ordnas av avfallsinnehavaren ska vara objektiva och skäliga. Utöver detta ska avgiftsgrunderna anges tydligt i det anbud som ges till fastighetsinnehavaren.

Eftersom avfallstransporten som avses i avfallslagens 85 § är en nödvändighetstjänst, är det av stor betydelse att dess tillgänglighet till ett objektivet och skäligt pris säkerställs. Med objektivitet avses exempelvis att kunder och olika områden särbehandlas utan särskilda grunder i prissättningen. Skäligheten kan vara föremål för en bedömning ifall det finns på ett område endast ett företag som erbjuder avfallstransporttjänster, som kan utnyttja sin dominerande ställning på marknaden vid prissättningen av sina egna transporttjänster.

Kostnaderna för tömning av slambrunnar är uppdelade i en kommunal behandlingsavgift fastställd av Österbottens avfallsnämnd samt i en tömningsavgift som slamtransportbolaget fakturerar sina kunder. Slamtransportbolagen fastställer kundpriset vid beställningen av slambrunnstömning. Faktorer som inverkar på kundpriset är transportsträckan samt slambrunnens volym.

Sammanfattning:

- 1) Fastighetsvis avfallshantering ska oavsett metod ordnas så att avfallstransporter**



13.3.2025

STADEN JAKOBSTAD

Österbottens avfallsnämnd

JSTAD/59/2024

tillhandahålls allomfattande och tillförlitligt samt på skäliga och icke-diskriminerande villkor. (AvfallsL 35 § 2 mom.)

- På hela verksamhetsområdet har fastighetsinnehavarna heltäckande tillgång till transporttjänster för slam från slamavskiljare och slutna tankar.
- Till Österbottens avfallsnämnd har rapporterats om slamtransporter till icke-godkända mottagningsplatser.
- Till Österbottens avfallsnämnd har inte meddelats om uteblivna slambrunnstömningar av fastighetsinnehavarna.
- Eftersom prissättningen av slambrunnstömningarna inte är transparenta, går det inte att fastställa i vilken utsträckning icke-diskriminerade villkor tillämpas bland kunderna.
- Kommunalt konkurrensutsatt slamtransport möjliggör kundbetjäning enligt principen om en enda kontaktpunkt med bl.a. enhetlig informationsverksamhet och transparenta avgifter som fastställts av avfallsnämnden.
- Med kommunalt konkurrensutsatt slamtransport kan man garantera, att den fastighetsvisa insamlingen och transport av avfall optimeras på bästa möjliga sätt med fastighetsinnehavarnas intressen i fokus.

2) Avfallshanteringen främjar avfallshanteringens allmänna funktion i kommunen, stöder utvecklingen av avfallshanteringen och inte medför fara eller skada för hälsan eller miljön

- Genom kommunalt anordnad slamtransport säkerställs, att fastigheternas slambrunnar töms regelbundet enligt de kommunala avfallshanteringsföreskrifterna samtidigt som den lagstadgade rapporteringen av slamtransporterna till SIIRTO-registret verkställs av Ab Ekorosk Oy.
- Genom kommunalt anordnad slamtransport säkerställs, att allt insamlat slambrunnslam transporteras till angiven mottagningsplats för behandling samt att strömmarna till avloppsreningsverken och Österbottens Biogas fördelas jämnt under hela kalenderåret.
- En konkurrensutsättning av slamtransporterna innebär att körrutterna på hela verksamhetsområdet optimeras för att uppnå minsta möjliga trafikutsläpp med ett mindre antal transportfordon än i dagsläget.
- En övergång till kommunalt anordnad slamtransport innebär att tillgången till joutömningar kvällstid, veckoslut eller helgdagar fortsättningsvist säkerställs.
- En konkurrensutsättning av slamtransporterna öppnar möjligheten att ställa krav på slamsugbilarnas drivkraft och utsläppsklass.

3) Beslutets verkningar sammantaget bedöms vara positiva, särskilt med beaktande av konsekvenserna för hushållen och för företagens och myndigheternas verksamhet

- Sett från enskilda fastighetsinnehavarnas och husbolagens perspektiv, skulle skötseln av alla ärenden som berör avfallshanteringen inklusive slambrunnstömningar förtydligas, ifall helhetsansvaret för information, fakturering och transporterna skulle koncentreras till en och samma kommunala aktör, d.v.s. Ab Ekorosk Oy.
- Genom kommunalt anordnad slamtransport säkerställs en lika behandling av



13.3.2025

STADEN JAKOBSTAD

Österbottens avfallsnämnd

JSTAD/59/2024

fastighetsinnehavarna gällande tömningsavgifterna av slambrunnar i den kommunala avfallstaxan.

- På basen av slamtransportbolagens svar på Österbottens avfallsnämnds förfrågan kan inga direkta slutsatser dras om i vilken omfattning ett beslut om kommunalt anordnade slamtransporter inverkar på företagens livskraft.
- Den sysselsättande verkan av kommunalt anordnad slamtransport uppskattas till 25-30 årsverken.
- Sett från de övervakande myndigheternas perspektiv, råder en presumtion att antalet övervakningsärenden minskar radikalt ifall slambrunnstömningarna är kommunalt upphandlade.

Föredragarens förslag

Österbottens avfallsnämnd beslutar att transportererna för slam från slamavskiljare och slutna tankar från verksamhetsområdets fastigheter övergår från av fastighetsinnehavaren ordnade avfallstransporter till av kommunen anordnade avfallstransporter, enhetligt med avfallslagens 36 §, eftersom samtliga undantagsvillkor i avfallslagens 37 § 1 moment för avfallstransport som fastighetsinnehavaren ordnar inte uppfylls.

Österbottens avfallsnämnd beslutar att den av fastighetsinnehavaren ordnade slamtransporterna upphör tidigast 14.3.2028, beaktande av vad som stadgas i avfallslagens 37 § 2 moment om en övergångstid på minst tre år från att beslutet har fattats.

Beslut

Österbottens avfallsnämnd:

Österbottens avfallsnämnd beslöt enhälligt enligt beslutsförslaget.

Därutöver beslöt Österbottens avfallsnämnd att:

Ekorosk åläggs att informera berörda parter om förändringen under övergångsperioden. Ekorosk bör hålla avfallsnämnden ajour hur ärendet framskrider samt diskutera med avfallsnämnden innan konkurrensutsättningen görs.

Bilagor

Bilaga § 4, 1.0, Österbottens avfallsnämnds utredning av slamtransport

Bilaga § 4, 1.1, Utlåtande-lausunto miljötjänsteinnehavare

Bilaga § 4, 1.3, Transportörers utlåtande

Bilaga § 4, 1.4, Slamtransport-rapport-Macon

Bilaga § 4, 1.2, Ekorosk utlåtande om slamtransporter



STADEN JAKOBSTAD

Österbottens avfallsnämnd

13.3.2025

JSTAD/59/2024

Delgivning till parter

Delgivning elektroniskt 25.3.2025

Mottagare: Kommunerna inom Österbottens avfallsnämnd

För kännedom till övriga

Slamtransportörer verksamma inom Ekorosks område

EPO-Ely

ÖSTERBOTTENS AVFALLSNÄMND'S UTREDNING
AV FASTIGHETSINNEHAVAREN ORDNADE
TRANSPORTSYSTEMET AV SLAM FRÅN
SLAMAVSKILJARE OCH SLUTNA TANKAR

2024

ÖSTERBOTTENS AVFALLSNÄMND'S UTREDNING AV FASTIGHETSINNEHAVAREN ORDNADE TRANSPORTSYSTEMET AV SLAM FRÅN SLAMAVSKILJARE OCH SLUTNA TANKAR

1. Inledning

1.1 Allmänt

På Österbottens avfallsnämnds verksamhetsområde verkställs den fastighetsvisa insamlingen av slam från slamavskiljare och slutna tankar som av fastighetsinnehavaren ordnad avfallstransport. Fastighetsinnehavarna beställer tömning av slambrunnar enligt behov eller har överenskommit om regelbunden tömning med transportbolaget som anlitas.

Den ikraftvarande transportsystemet för insamling av slambrunnsslam grundar sig på Österbottens avfallsnämnds beslut 15 § /2013, 23.4.2013. Avfallsnämnden fattade ett beslut om, att undantagsvillkoren i avfallslagens 37 § uppfylls på verksamhetsområdet.

Enligt de kommunala avfallshanteringsföreskrifterna för verksamhetsområdet, ska slamavskiljare och slutna tankar tömmas minst en gång om året. För behållare där endast tvättvatten samlas in tillåts tömning vart annat år.¹

Ytterligare, kan på basen av en skriftlig anmälan tillåtas spridning av kalkstabiliserad slam från boende på åkermark som är egen eller i egen besittning och som är i odlingsbruk.²

1.2 Avgränsning

Från utredningen har uteslutits transporter för tömningar av sandavskiljningsbrunnar, oljeavskiljningsbrunnar, fettavskiljningsbrunnar samt fosforreningsbrunnar.

¹ Avfallshanteringsföreskrifter för Österbottens avfallsnämnds verksamhetsområde, 34 §

² Avfallshanteringsföreskrifter för Österbottens avfallsnämnds verksamhetsområde, 36 §

2. Avfallslagens villkor för av fastighetsinnehavaren ordnad avfallstransport samt kvalitetskraven för kommunala avfallshanteringstjänster

2.1 Allmänna villkor

I avfallslagen anges både allmänna villkor för den fastighetsvisa avfallstransporten (35 § 2 och 3 mom.) och särskilda villkor för den av fastighetsinnehavaren ordnad avfallstransport (37 § 1 mom.).

AvfallsL 35 2 och 3 mom:

Fastighetsvis avfallstransport ska oavsett metod ordnas så att avfallstransporttjänster tillhandahålls allomfattande och tillförlitligt samt på skäliga och icke-diskriminerande villkor.

- Med tillhandahållande av avfallstransporttjänster allomfattande och tillförlitligt avses, att på samtliga områden finns en marknad för avfallstransporttjänster, d.v.s. på samtliga områden finns flera transportörer eller alternativt saknas transporttjänster på vissa områden.³

De kommunala avfallshanteringsföreskrifterna ska iakttas vid fastighetsvis avfallstransport. Avfallet ska föras till en mottagnings- eller behandlingsplats som kommunen anvisar

AvfallsL 37 § 1 mom:

Kommunen kan besluta att fastighetsvis avfallstransport ordnas i kommunen eller en del av kommunen så att fastighetsinnehavaren avtalar om den med en avfallstransportör (avfallstransport som fastighetsinnehavaren ordnar), om

1) avfallstransporten då uppfyller villkoren i 35 § 2 mom.,

2) avfallstransporten främjar avfallshanteringens allmänna funktion, stöder utvecklingen av avfallshanteringen i regionen och inte medför fara eller skada för hälsan eller miljön,

3) beslutets verkningar sammantaget bedöms vara positiva, särskilt med beaktande av konsekvenserna för hushållen och för företagens och myndigheternas verksamhet.

Det bör poängteras, att kommunens avfallshanteringsmyndighet kan fatta ett beslut om fortsättning för av fastighetsinnehavaren ordnad avfallstransport endast om samtliga villkor som förskrivs i avfallslagens 37 § 1 mom. uppfylls. Därutöver är kommunens avfallshanteringsmyndighet inte skyldig att besluta om en fortsättning av fastighetsinnehavaren ordnad avfallstransport, trots att samtliga av de föreskrivna villkoren i avfallslagens 37 § 1 mom. skulle uppfyllas.

Ifall kommunens avfallshanteringsmyndighet beslutar om att den av fastighetsinnehavaren ordnade avfallstransporten upphör, bör man enligt avfallslagens 37 § 2 moment beakta en övergångstid på minst tre år från att beslutet fattats.

³ Miljöministeriet, ss 38,39.

2.2 Kvalitetskrav för kommunala avfallshanteringstjänster

I avfallslagens 34 § föreskrivs allmänna kvalitetskrav för kommunala avfallshanteringstjänster. Med avfallslagens 34 § säkerställs kvaliteten för avfallshanteringstjänster som kommunen producerar i egenskap av offentliga nödvändighetstjänster. Här bör dock beaktas, att samtliga kvalitetskrav som regleras i avfallslagens 34 § inte är tillämpliga för avfallshanteringstjänster som berör insamling av slam från slamavskiljare och slutna tankar från fastigheterna.

AvfallsL 34 §:

Kommunen ska ordna avfallshantering så att

- 1) fastighetsvis avfallstransport står till förfogande efter behov,***
- 2) det finns tillräckligt med områdesvisa mottagningsplatser för farligt avfall och annat avfall och att mottagningsplatserna är lättillgängliga för avfallsproducenterna,***
- 3) det finns tillräckligt mångsidiga avfallshanteringstjänster av annat slag, inbegripet möjligheter till separat insamling av avfall som är förenliga med prioriteringsordningen,***
- 4) avfallsinsamlingen och avfallstransporten ordnas och dimensioneras så att de motsvarar avfallets mängd och beskaffenhet så väl som möjligt,***
- 5) det ges tillräcklig information om arrangemangen för avfallstransport och områdesvis mottagning av avfall och att informationen ges tillräckligt ofta.***

Närmare bestämmelser om antalet mottagningsplatser som avses i 1 mom. 2 punkten och det ordnande och den dimensionering av insamlingen och transporten som avses i 4 punkten får utfärdas genom förordning av statsrådet.

3. Mottagningsplatser för slambrunnsslam på verksamhetsområdet

Evijärvi

Evijärven kunnan Vesi ja viemärlaitos

- Slam som mottas: slamavskiljare + slutna tankar
- Insamlingsområden: Evijärvi
- Mottagen mängd slambrunnsslam 2023: *932,1 m³*

Jakobstad

Jakobstads Vatten, Alheda reningsverk

- Slam som mottas: slutna tankar
- Insamlingsområden: Jakobstad
- Mottagen mängd slambrunnsslam 2023: *3973 m³*

Karleby

Österbottens Biogas Ab:

- Slam som mottas: slamavskiljare + slutna tankar
- Insamlingsområden: Evijärvi, Jakobstad, Karleby, Kaustby, Kronoby, Larsmo, Nykarleby, Pedersöre, Vetil
- Mottagen mängd slambrunnsslam 2023: *66 013,19 m³*

Kauhava

Perälä Jukka, Katajavaaran tila Oy (privat)

- Slam som mottas: slamavskiljare + slutna tankar
- Insamlingsområden: Kauhava
- Mottagen mängd slambrunnsslam 2023: *1097 m³*

Kauhavan Vesi Oy – Härmäin puhdistamo, Kauhavan puhdistamo

- Slam som mottas: slamavskiljare + slutna tankar
- Insamlingsområden: Kauhava, Pedersöre
- Mottagen mängd slambrunnsslam 2023: *1 710,05 m³*

Kaustby

KVT- Vesihuolto Oy

- Slam som mottas: slamavskiljare + slutna tankar
- Insamlingsområden: Kaustby, Kronoby, Vetil
- Mottagen mängd slambrunnsslam 2023: *3 589 m³*

Kronoby

Kronoby Vatten och Avlopp Ab

- Slam som mottas: slutna tankar
- Insamlingsområden: Kronoby
- Mottagen mängd slambrunnsslam 2023: $639,1 m^3$

Nykarleby

Ab Slamson Oy (privat)

- Slam som mottas: slamavskiljare + slutna tankar
- Insamlingsområden: Nykarleby
- Mottagen mängd slambrunnsslam 2023: $4\,302 m^3$

4. Kommunvisa uppgifter över insamlingen av slambrunnsslam från boendet

I antalet fastigheter i de kommunvisa uppgifterna har fritidsbostäder och obebodda bostadshus utelämnats.

Evijärvi

- Antalet fastigheter med slamavskiljare eller slutna tankar: 518
- Antalet fastigheter med slambrunnstömningar enligt avfallshanteringsföreskrifter under år 2023: 311
- Antalet fastigheter med godkänd anmälan om egenhändig behandling av slambrunnsslam: 10 st.
- Antalet registrerade slamtransportörer som erbjuder tjänster: 11

Jakobstad

- Antalet fastigheter med slamavskiljare eller slutna tankar: 196
- Antalet fastigheter med slambrunnstömningar enligt avfallshanteringsföreskrifter under år 2023: 124
- Antalet fastigheter med godkänd anmälan om egenhändig behandling av slambrunnsslam: 1
- Antalet registrerade slamtransportörer som erbjuder tjänster: 6

Karleby

- Antalet fastigheter med slamavskiljare eller slutna tankar: 10 270
- Antalet fastigheter med slambrunnstömningar enligt avfallshanteringsföreskrifter under år 2023: 8 453
- Antalet fastigheter med godkänd anmälan om egenhändig behandling av slambrunnsslam: 1
- Antalet registrerade slamtransportörer som erbjuder tjänster: 8

Kauhava

- Antalet fastigheter med slamavskiljare eller slutna tankar: 1 310
- Antalet fastigheter med slambrunnstömningar enligt avfallshanteringsföreskrifter under år 2023: 721
- Antalet fastigheter med godkänd anmälan om egenhändig behandling av slambrunnsslam: 18
- Antalet registrerade slamtransportörer som erbjuder tjänster: 13

Kaustby

- Antalet fastigheter med slamavskiljare eller slutna tankar: 444
- Antalet fastigheter med slambrunnstömningar enligt avfallshanteringsföreskrifter under år 2023: 247
- Antalet fastigheter med godkänd anmälan om egenhändig behandling av slambrunnsslam: 5
- Antalet registrerade slamtransportörer som erbjuder tjänster: 4

Kronoby

- Antalet fastigheter med slamavskiljare eller slutna tankar: 1 299
- Antalet fastigheter med slambrunnstömningar enligt avfallshanteringsföreskrifter under år 2023: 944
- Antalet fastigheter med godkänd anmälan om egenhändig behandling av slambrunnsslam: 9
- Antalet registrerade slamtransportörer som erbjuder tjänster: 6

Larsmo

- Antalet fastigheter med slamavskiljare eller slutna tankar: 543
- Antalet fastigheter med slambrunnstömningar enligt avfallshanteringsföreskrifter under år 2023: 423
- Antalet fastigheter med godkänd anmälan om egenhändig behandling av slambrunnsslam: 0
- Antalet registrerade slamtransportörer som erbjuder tjänster: 6

Nykarleby

- Antalet fastigheter med slamavskiljare eller slutna tankar: 1 242
- Antalet fastigheter med slambrunnstömningar enligt avfallshanteringsföreskrifter under år 2023: 902
- Antalet fastigheter med godkänd anmälan om egenhändig behandling av slambrunnsslam: 13
- Antalet registrerade slamtransportörer som erbjuder tjänster: 4

Pedersöre kommun

- Antalet fastigheter med slamavskiljare eller slutna tankar: 1 479
- Antalet fastigheter med slambrunnstömningar enligt avfallshanteringsföreskrifter under år 2023: 1 168
- Antalet fastigheter med godkänd anmälan om egenhändig behandling av slambrunnsslam: 15
- Antalet registrerade slamtransportörer som erbjuder tjänster: 7

Vetil

- Antalet fastigheter med slamavskiljare eller slutna tankar: 220
- Antalet fastigheter med slambrunnstömningar enligt avfallshanteringsföreskrifter under år 2023: 120
- Antalet fastigheter med godkänd anmälan om egenhändig behandling av slambrunnsslam: 1
- Antalet registrerade slamtransportörer som erbjuder tjänster: 4

5. Hushållens ställning

5.1 Tillgången till slambrunnstömningar på verksamhetsområdet

Till Österbottens avfallsnämnds lagstadgade uppgifter hör att säkra, att den fastighetsvisa avfallstransporten tillhandahålls allomfattande och tillförlitligt samt på skäliga och icke-diskriminerande villkor.⁴

På verksamhetsområdet har hushållen heltäckande tillgång till slambrunnstömningar, eftersom totalt 31 företag⁵ erbjuder slambrunnstömningstjänster till hushållen. I samtliga kommuner opererar minst fyra olika slamtransportörer som erbjuder slambrunnstömningar till hushållen (kommunvisa uppgifter i kapitel 4).

Österbottens avfallsnämnd känner inte till att det skulle råda brist i tillgången av slambrunnstömningar i något visst område.

5.2 Objektivitet och skälighet i prissättningen av utförda slambrunnstömningar

I avfallslagens 85 § 1 moment anges, att avgifterna för avfallstransporter som ordnas av avfallsinnehavaren ska vara objektiva och skäliga. Utöver detta ska avgiftsgrunderna anges tydligt i det anbud som ges till fastighetsinnehavaren.

Eftersom avfallstransporten som avses i avfallslagens 85 § är en nödvändighetstjänst, är det av stor betydelse att dess tillgänglighet till ett objektiva och skäligt pris säkerställs. Med objektivitet avses exempelvis att kunder och olika områden särbehandlas utan särskilda grunder i prissättningen. Skäligheten kan vara föremål för en bedömning ifall det finns på ett område endast ett företag som erbjuder avfallstransporttjänster, som kan utnyttja sin dominerande ställning på marknaden vid prissättningen av sina egna transporttjänster.⁶

Kostnaderna för tömning av slambrunnar är uppdelade i en kommunal behandlingsavgift fastställd av Österbottens avfallsnämnd samt i en tömningsavgift som slamtransportbolaget fakturerar sina kunder. Slamtransportbolagen fastställer kundpriset vid beställningen av slambrunnstömning. Faktorer som inverkar på kundpriset är transportsträckan samt slambrunnens volym.

⁴ AvfallsL 35 § 2 mom.

⁵ Ett av företagen är ett koncernbolag, som erbjuder slambrunnstömningar även genom dotterbolaget

⁶ RP 199/2010, s 112

Vid kommunalt upphandlade slamtransporter fastställer Österbottens avfallsnämnd utöver en kubikbaserad behandlingsavgift även en transportavgift för tömning av slambrunnar för hela verksamhetsområdet.

5.3 Övrigt

5.3.1 Case Lakeuden Etappi

På det kommunala avfallshanteringsbolaget Lakeuden Etappis verksamhetsområde har slamtransporterna varit kommunalt anordnade sedan 2011.

På Lakeuden Etappis verksamhetsområde verkställs fastigheternas slambrunns tömningar varje år regelbundet under en fastställd kalendervecka och på ett och samma bostadsområde. Slambrunnarna kan dock vid behov tömmas oftare än en gång om året.

Etappi meddelar slambrunnsinnehavaren brevlades om tidpunkten, d.v.s. kalenderveckan, när den första slambrunnstömningen infaller. Kalenderveckan för slambrunnstömning anges även i slambrunnsinnehavarens avfallsfaktura samt kan meddelas med ett skilt textmeddelande veckan innan "tömningsveckan" infaller.⁷

Med Etappis insamlingssystem av slambrunnsslam minimeras slamsugbilarnas körsträckor. Som en fördel kan också anses, att mängden slam som mottas vid behandlingsanläggningarna fördelas jämnt under hela kalenderåret.

5.3.2 Case Sydvästra Finlands avfallsservice

Under år 2024 har man infört slambrunnstömningar enligt avvattningsteknik "Ekotömning" d.v.s. deltömning av slamavskiljare i fyra kommuner på Sydvästra Finlands avfallsservice verksamhetsområde.⁸

För tömning av slamavskiljare finns två olika tekniker; heltömning och deltömning (ekotömning) med avvattning:

- Vid heltömning som tillämpas som regel i Finland, töms slamavskiljaren på allt innehåll.
- Vid tömning enligt avvattningsteknik transporteras endast slammet bort till avloppsreningsverket med slamsugbilen och slamvattnet returnerats till brunnen.

⁷ Källa: Lakeuden Etappi Oy

⁸ Källa: Sydvästra Finlands avfallsservice Ab

En av fördelarna med ekotömningarna på Sydvästra Finlands avfallsservice verksamhetsområde är kortare transportsträckor med mindre trafikutsläpp. Enligt bolagets egna beräkningar motsvarar den teoretiska inbesparingen i transporter till reningsverken ca. 770 slamsugbilstransporter, ifall samtliga 15 000 slamavskiljare tömningar på verksamhetsområdet skulle utföras som ekotömningar.⁹

6. Kommunernas, myndigheternas och kommunens avfallshanteringsbolags verksamhet

6.1 Utrymmesförvaltningen i kommunerna

Medlemskommunernas egna fastigheter är till största delen kopplade till kommunens avloppsnät. En betydande andel av slambrunnstömningar som kommunernas utrymmesförvaltningar beställer gäller tömning av fettavskiljningsbrunnar.

Undantaget från det ovannämnda utgörs av Karleby stads fastigheter, där allt avloppsvatten leds från byggnaderna först till en slamavskiljare, trots en uppkoppling till stadens avloppsnät. De av Karleby stads ägda fastigheters slamavskiljare töms i huvudsak av stadens egna slamsugbilar.

6.2 Övervakningsmyndigheterna

Avfallshanteringens lagstadgade övervakningsuppgifter handhas av kommunernas miljövårdsmyndigheter och de regionala NTM-centralerna.

Med kommunens miljövårdsmyndighet avses det kommunala förtroendeorgan vars behörighet omfattar uppgifter som getts med stöd av miljölagstiftningen, inklusive i avfallslagen angivna avfallshanteringens övervakningsuppgifter som hör till kommunen.

Merparten av avfallshanteringens övervakningsuppgifter som sköts av den kommunala övervakningsmyndigheten angående insamling av slambrunnsslam, gäller försummelser som berör ordnandet av den fastighetsvisa avfallstransporten, d.v.s. tömning av fastighetens slambrunn avviker från vad som föreskrivs i de kommunala avfallshanteringsföreskrifterna.

Österbottens avfallsnämnd har begärt för utredningen utlåtanden av kommunerna miljövårdsmyndigheternas tjänsteinnehavare som svarar för övervakningsärenden, gällande

⁹ Presentation: Sydvästra Finlands avfallsservice Ab, Avfallsnämndernas aktualitetsdagar 14.11.2023

inverkan av en eventuell övergång till kommunalt anordnade slamtransporter, med tyngdpunkt på skötseln av övervaknings ärenden i kommunen samt inverkan på miljön. Österbottens avfallsnämnd har fått utlåtanden från sju kommuner, bilaga 1.

I fem av utlåtanden finns direkta ställningstaganden om att den nuvarande av fastighetsinnehavaren ordnade transportsystemet inte uppfyller villkoren i avfallslagens 37 § 1 moment med bland annat följande motiveringar:

- I dagsläget är insynen bristfällig över eventuella överträdelser av avfallshanteringsföreskrifterna som till exempel att slambrunnar töms för sällan eller åkerspridning av icke-hygieniserat slambrunnsslam.
- Med kommunalt anordnad slamtransport med bättre kontroll av behandlingen slambrunnsslam kan risken för övergödning av vattendrag, övriga föroreningar samt smittspridning minimeras.
- Med kommunalt anordnad slamtransport utförs slambrunnstömningar effektivt utan överlappade transporter med mindre trafikutsläpp

6.3. Österbottens avfallsnämnd

Österbottens avfallsnämnds uppgifter som berör insamling av slambrunns slam från fastigheterna:

- Utfärdande av allmänna avfallshanteringsföreskrifter och anvisa till godkända insamlings- och behandlingsplatser.
- Godkännande enskilda undantag från avfallshanteringsföreskrifterna.
- Beslutfattande gällande transportsystemet för slambrunnsslam som insamlats från boende och kommunernas förvaltnings- och serviceverksamheter.
- Behandling av anmälningar av egenhändig behandling av slambrunnsslam.
- Fastställande av den kommunala avfallstaxan som inkluderar behandlingsavgifter för slambrunnsslam som mottas för behandling.
- Upprätthållande av ett register över fastigheternas slambrunnar och slambrunnstömningar.
- Sammanställande av övervakningsuppgifter till kommunernas miljövårdsmyndigheter.

6.4 Ekorosk

Ekorosks uppgifter som berör insamling av slambrunns slam från fastigheterna:

- Ansvarar för information och rådgivning till kommuninvånarna om insamling av slambrunnsslam vid fastigheterna.
- Verkställer faktureringen av behandlingsavgifter för mottaget slambrunnsslam.
- Tekniskt underhåll av registret över fastigheternas slambrunnar och slambrunnstömningar.
- Delägarskap i Österbottens Biogas Ab.

Österbottens avfallsnämnd har begärt ett skilt utlåtande av Ekorosk angående utredningen av fastighetsinnehavaren ordnade transporten av slambrunnsslam. Ekorosk utlåtande i sin helhet som bilaga 2. Nedan huvudpunkterna i Ekorosks utlåtande:

- Det går inte att verifiera att tömningspriserna för slambrunnsslam är skäliga och icke-diskriminerande på verksamhetsområdet.
- Det går inte att verifiera att all insamlad slam förs till anvisad mottagnings- eller behandlingsplats.
- Även uppgifterna från mottagningsplatserna och behandlingsanläggningen påvisar att alla slambrunnar inte töms i enlighet med de kommunala avfallshanteringsföreskrifterna.
- Avfallstransport som ordnas av fastighetsinnehavaren stöder inte utvecklingen av avfallshanteringen eller en optimering av transporterna.
- Myndigheterna har svårigheter att övervaka prissättning, tömningsintervall och att all slam kommer till ändamålsenlig behandling.
- Kommunalt anordnad slamtransport möjliggör att strömmarna av mottaget slam för behandling fördelas jämnt över kalenderåret, vilket i sin tur förbättrar driften för Österbottens Biogas.
- Kommunalt anordnad slamtransport möjliggör optimering av körrutter med färre körkilometrar och mindre trafikutsläpp.
- Vid kommunalt anordnad slamtransport kan Ekorosk ställa villkor för fordon med mindre trafikutsläpp.
- Med kommunalt anordnad slamtransport är krishanteringen lättare att samordna vid eventuella störningar i samhället.
- Servicen för hushållen förbättras med kommunalt anordnad slamtransport, då all information och avfallstjänster koncentreras till en och samma aktör, d.v.s. Ekorosk.

7. Slamtransportbolagens ställning

På verksamhetsområdet finns totalt 31 registrerade¹⁰ företag som erbjuder tömningstjänster av slamavskiljare och slutna tankar till fastighetsinnehavarna.

Österbottens avfallsnämnds förfrågan till slamtransportbolagen om slamtransporternas betydelse för företagets verksamhet besvarades av 6 företag av totalt 31 tillfrågade, svaren i bilaga 3. I avsnitt 7.1 ett sammandrag av resultaten från avfallsnämndens förfrågan.

I tabellen nedan fördelningen av slamtransportbolagens redovisade slambrunnstömningar under år 2023:

Företag:	Antalet tömda slambrunnar 2023:	Andel av redovisade tömningar (%):
A	60	0,3
B	58	0,2
C	11 417	48,7
D	1	0,0
E	79	0,3
F	3065	13,1
G	66	0,3
H	31	0,1
I	109	0,5
J	70	0,3
K	147	0,6
L	455	1,9
M	1	0,0
N	12	0,1
O	162	0,7
P	1	0,0
Q	4	0,0
R	76	0,3

¹⁰ Avfallshanteringsregistret över godkända slamtransportbolag som upprätthålls av NTM-centralen.

S	1	0,0
T	565	2,4
U	2	0,0
V	99	0,4
W	5	0,0
X	16	0,1
Y	117	0,5
Z	132	0,6
Å	32	0,1
Ä	4016	17,1
Ö	1411	6,0
AA	402	2,0
BB	628	2,7
CC	35	0,1
DD	6	0,0
EE	143	0,6
FF	5	0,0
HH	2	0,0
Totala antalet tömningar	23 421	100 %

7.1 Slamtransporternas betydelse för företagens verksamhet

Dels på grund av de få inkomna svaren och vilseledande svar från två av respondenterna, kan inte tillförlitligt fastställas slamtransporternas betydelse för företagens verksamhet. En rimlig slutsats av den ekonomiska betydelsen av slamtransporterna varierar stort mellan bolagen, 2–85 % av den totala omsättningen.

Samtliga slamtransportföretag erbjuder slambrunnstömningar till offentliga samfund, handeln och industrin, utöver boendet.

7.2 Eventuell uppkomst av nya företag och upphörande av företag p.g.a. kommunal upphandling av slamtransporter

Enligt avfallslagens 36 § ska upphandlingarna planeras så att företag av olika storlek kan delta i anbudsförandet. Transportupphandlingarna ska konkurrensutsättas i delar så att fler än ett företag kan väljas som tjänsteproducent.

Ett beslut under år 2024 om av kommunen anordnad avfallstransport för slambrunnsslam skulle innebära en konkurrensutsättning av 12¹¹ olika entreprenadområden ifall rekommendationen i Macon Oy:s utredning följs. Med hänvisning till i avfallslagen fastställda övergångstid på minst tre år, skulle ändringen träda tidigaste i kraft 1.1.2028.

Genom att tidsmässigt uppdelat konkurrensutsättningarna av de olika upphandlingsområden och med tillräckligt långa entreprenadavtal, kan verksamhetsförutsättningarna säkerställas för de transportbolag som redan finns på marknaden samt kontinuerligt möjliggöra för nya företag att komma in på marknaden.¹²

En exakt helhetsbild över de nuvarande slamtransportbolagens livskraft och anpassningsförmåga till en ändrad marknadssituation saknas. Ifall ett företag inte har framgång i konkurrensutsättningarna, är ett möjligt scenario att företaget kör ner sin transportverksamhet av slambrunnsslam temporärt eller helt och hållet. Företagsrisken är större desto mindre kundunderlaget är.¹³

7.3 Slamtransporternas sysselsättande verkan

Slamtransporternas sysselsättande verkan bland de inkomna svaren på Österbottens avfallsnämnds förfrågan är 0,55 - 6,5 årsverken. Eftersom endast 6 av 31 slamtransportbolag besvarade på Österbottens avfallsnämnds förfrågan och slamtransporternas varierande andel av transportföretagens verksamhet, kan inte slamtransporternas totala sysselsättande verkan på verksamhetsområdet uppskattas tillförlitligt.

Den sysselsättande inverkan vid en övergång till kommunalt anordnad slamtransport på verksamhetsområdet uppskattas till 25–30 årsverken. Uppskattningen baserar sig på 12 olika entreprenadområden i vilka transporter utförs i två arbetsskift, joutömningar av slambrunnar samt administrativa resurser (fakturerings, logistik etc.).

¹¹ Macon Oy, s. 17.

¹² Miljöministeriet, s 50.

¹³ Mera om konkurrensutsättningens inverkan på företagen VATT, ss. 19–21.

7.4 Övrigt

Transportdokument över slam som insamlats ska enligt lag fr.o.m. 1.9.2022 registreras i SIIRTO-registret som upprätthålls av Finlands miljöcentral.

I dagsläget för hela verksamhetsområdet finns i SIIRTO-registret lagrat transportdokument endast slambrunnsslam som levererats till Alheda reningsverk i Jakobstad av två slamtransportföretag.

8 Miljöpåverkan

Slamtransporternas miljöpåverkan utreddes på uppdrag av Österbottens avfallsnämnd av miljökonsultföretaget Macon Oy. Macon Oy:s rapport, *Miljöpåverkan av slam från avloppsbrunnar och dess transport*, i sin helhet som bilaga 4.

Enligt de insamlade uppgifterna från år 2023 förblev på verksamhetsområdet totalt 4329 slambrunnar otömda.

Uppskattningsvis saknas tömnings uppgifter år 2023 för 14 992 m³ slambrunnsslam från boendet som kan uppfattas som en miljörisk. Motsvarande slammängd innehåller 2,9 ton fosfor och 18,6 ton kväve. Fosfor- och kväveutsläpp i vattendrag bidrar till övergödning och samtidigt skadligt för vattenekosystemet.

Mängden obehandlat slam från boendet som sprids ut på åkermark på verksamhetsområdet kan inte fastställas med säkerhet.

Bland de otömda slambrunnarna år 2023 är 274 belägna på ett grundvattenområde, vilket i och för sig utgör en risk för förorening av grundvattnet.

På slamtransporternas trafikutsläpp inom verksamhetsområdet, med nuvarande mängd insamlat slam och mottagningsplatser, inverkar följande faktorer:

- Graden av hur körruterna är optimerade för att sugbilarnas totala lastvolym kan utnyttjas fullt ut innan slammet levereras till en mottagningsplats.
- Sträckan av överlappade körrutter.
- Fordonens drivkraft och utsläppsklass.
- Chaufförens körsätt.

I Macons utredning poängteras det optimala utnyttjandet av sugbilarnas lastvolymers minskande inverkan på CO₂-utsläppet på årsnivå, utöver minskade bränslekostnader för transportererna.

9 Sammandrag och slutsatser

9.1 Sammandrag och slutsatser enhetligt med avfallslagens 37 § 1 moment

Utgångspunkten för sammandraget av Österbottens avfallsnämnds utredning är villkoren för av fastighetsinnehavaren ordnad avfallstransport som fastställts i avfallslagens 37 § 1 moment.

1) Fastighetsvis avfallshantering ska oavsett metod ordnas så att avfallstransporter tillhandahålls allomfattande och tillförlitligt samt på skäliga och icke-diskriminerande villkor. (AvfallsL 35 § 2 mom.)

- På hela verksamhetsområdet har fastighetsinnehavarna allomfattande tillgång till transporttjänster för slam från slamavskiljare och slutna tankar.
- Till Österbottens avfallsnämnd har rapporterats om slamtransporter till icke-godkända mottagningsplatser.
- Till Österbottens avfallsnämnd har inte meddelats om uteblivna slambrunnstömningar av fastighetsinnehavarna.
- Eftersom prissättningen av slambrunnstömningarna inte är transparenta, går det inte att fastställa i vilken utsträckning icke-diskriminerade villkor tillämpas bland kunderna.
- Kommunalt konkurrensutsatt slamtransport möjliggör kundbetjäning enligt principen om en enda kontaktpunkt med bl.a. enhetlig informationsverksamhet och transparenta avgifter som fastställts av avfallsnämnden.
- Med kommunalt konkurrensutsatt slamtransport kan man garantera, att den fastighetsvisa insamlingen och transport av avfall optimeras på bästa möjliga sätt med fastighetsinnehavarnas intressen i fokus.

2) Avfallshanteringen främjar avfallshanteringens allmänna funktion i kommunen, stöder utvecklingen av avfallshanteringen och inte medför fara eller skada för hälsan eller miljön

- Genom kommunalt anordnad slamtransport kan säkerställs, att fastigheternas slambrunnar töms regelbundet enligt de kommunala avfallshanteringsföreskrifterna samtidigt som den lagstadgade rapporteringen av slamtransporterna till SIIRTO-registret verkställs av Ekorosk.
- Genom kommunalt anordnad slamtransport säkerställs, att all insamlat slambrunnslam transporteras till angiven mottagningsplats för behandling samt att

strömmarna till avloppsreningsverken och Österbottens Biogas fördelas jämnt under hela kalenderåret.

- En konkurrensutsättning slamtransporterna innebär att körrutterna på hela verksamhetsområdet optimeras för att uppnå minsta möjliga trafikutsläpp med ett mindre antal transportfordon än i dagsläget.
- En övergång till kommunalt anordnad slamtransport innebär att tillgången till joutömningar kvällstid, veckoslut eller helgdagar fortsättningsvist säkerställs.
- En konkurrensutsättning slamtransporterna öppnar möjligheten att ställa krav på slamsugbilarnas drivkraft och utsläppsklass.

3) Beslutets verkningar sammantaget bedöms vara positiva, särskilt med beaktande av konsekvenserna för hushållen och för företagens och myndigheternas verksamhet

- Sett från enskilda fastighetsinnehavarnas och husbolagens perspektiv, skulle skötseln av alla ärenden som berör avfallshanteringen inklusive slambrunnstömningar förtydligas, ifall helhetsansvaret för information, fakturering och transporter skulle koncentreras till en och samma kommunala aktör, d.v.s. Ekorosk.
- Genom kommunalt anordnad slamtransport säkerställs en lika behandling av fastighetsinnehavarna gällande tömningsavgifterna av slambrunnar i den kommunala avfallstaxan.
- På basen av slamtransportbolagens svar på Österbottens avfallsnämnds förfrågan kan inga direkta slutsatser dras om i vilken omfattning ett beslut om kommunalt anordnade slamtransporter inverkar på företagens livskraft.
- Den sysselsättande verkan av kommunalt anordnad slamtransport uppskattas till 25–30 årsverken.
- Sett från de övervakande myndigheternas perspektiv, råder en presumtion att antalet övervakningsärenden minskar radikalt ifall slambrunnstömningarna är kommunalt upphandlade.

9.2 Funktionell jämförelse av transportsystemen

Tabell: 9.2

Kvalitetskriterier/serviceform	Av fastighetsinnehavaren ordnad slamtransport	Kommunalt upphandlad slamtransport
Fastighetsvis avfallstransport finns tillgängligt enligt behov	Förverkligas	Förverkligas
Insamling och transport av avfallet ordnas och dimensioneras på ett sätt, att de motsvarar på ett bästa sätt det uppstådda avfallsets mängd och kvalitet	Förverkligas delvist	Förverkligas
Möjlighet att påverka på transportfordonens CO2 utsläpp	Inga påverkningsmöjligheter, upp till företagens egna bedömningar	I upphandlingarna kan man påverka utsläppsmängderna från transportfordonen
Möjlighet att ta i bruk slambrunnstömning med avvattningsteknik för att minska på transporter	Inga påverkningsmöjligheter, upp till företagens egna bedömningar	Genomförbart
Optimering av körrutterna	Förverkligas delvist	Förverkligas
Entreprenörers rapportering om avvikelser	Förverkligas inte i huvudsak	Förverkligas
Enhetlig fakturering för samtliga bostadsfastigheter på verksamhetsområdet	Förverkligas inte	Förverkligas
Kundbetjäning enligt principen om en enda kontaktpunkt	Förverkligas inte	Förverkligas
Enhetlig elektronisk ärendehantering	Förverkligas inte	Genomförbart
Transparenta transportpriser	Förverkligas inte	Förverkligas
Utvecklingen av kommunala avfallshanteringstjänster i medlemskommunerna	Begränsad	Förverkligas i samarbete mellan Ekorosks och avfallsnämnden eller genom ett för kommunerna gemensamt avfallspolitiskt program

Säkerställande av avfallshanteringstjänster vid störningssituationer	Säkerställandet osäkert	Säkerställandet sannolikt
--	-------------------------	---------------------------

10 Bilagor

- Bilaga 1: Kommunernas miljöförmyndigheternas tjänsteinnehavares utlåtanden
- Bilaga 2: Ab Ekorosk Oy:s utlåtande över slamtransportsystemen
- Bilaga 3: Slamtransportbolagens svar på Österbottens avfallsnämnds förfrågan
- Bilaga 4: Macon Oy:s rapport, *Miljöpåverkan av slam från avloppsbrunnar och dess transport*

11 Källhänvisningar

Avfallslag (2011/646)

Lakeuden Etappi Oy: <https://www.etappi.com/palvelut/jatehuolto/asumislietteiden-kerays/>

Macon Oy, Miljöpåverkan av slam från avloppsbrunnar och dess transport – Österbottens avfallsnämnd, 2024

Miljöministeriet, Jätelakiopas, Ympäristöhallinnon ohjeita 5/2015

Sydvästra Finlands avfallsservice Ab: <https://lsjh.fi/sv/asukkaat-ja-mokkilaiset/lietteen-kerays/>

VATT, Statens ekonomiska forskningscentral, Janne Tukiainen ja Ville Mälkönen, Jätekuljetuksen sopimusmallien yritysvaikutukset, Valmisteluraportit 1/2010: <https://docplayer.fi/13021258-Valmisteluraportit-1-jatekuljetuksen-sopimusmallien-yritysvaikutukset-janne-tukiainen-valtion-taloudellinen-tutkimuskeskus.html>

Pohjanmaan jätelautakunta pyytää viranhaltijan lausuntoa mahdollisen kuljetusjärjestelmän muuttamiseksi kunnan järjestämäksi saostus- ja umpisäiliölietteen osalta.

SAOSTUS- JA UMPIKAIVOLIETTEIDEN KULJETUSJÄRJESTELMÄN SEURANTA JÄTELAIN MUKAISESTI

ASIA Pohjanmaan jätelautakunnan kuljetusjärjestelmän seuranta saostus- ja umpikaivolietteiden kiinteistö kohtaisen keräyksen osalta, jätelain 37 § 3 momentin mukaisesti. Pohjanmaan jätelautakunnan päätös 3 §, 7.3.2024.

TAUSTAA Pohjanmaan jätelautakunnan toimialueella on voimassa päätös (§ 15/2013), että kiinteistön haltijalla on oikeus sopia jätteen kuljettajan kanssa saostus- ja umpisäiliölietteen jätekuljetuksesta. Kunnan on seurattava ja valvottava päätöksen täytäntöönpanoa ja sen edellytysten täyttymistä sekä tarvittaessa muuttaa päätöstä kunnan järjestämäksi jätteenkuljetukseksi.

Pohjanmaan jätelautakunta on käynnistänyt seurannan ja seurannan tueksi kilpailuttanut ja ostanut Macon Oy:ltä selvitystyön lietekuljetusjärjestelmästä. Selvitystyössä arvioitiin Pohjanmaan jätelautakunnan toimialueella syntyvien sako- ja umpikaivolietteiden määrää, lietteen kuljetuksesta syntyvien päästöjen määrää, ympäristövaikutuksia sekä taloudellisia vaikutuksia.

Pohjanmaan jätelautakunta pyytää vastuussa olevan viranhaltijan lausuntoa mahdollisen kuljetusjärjestelmän muuttamiseksi kunnan järjestämäksi saostus- ja umpisäiliölietteen osalta, erityisesti kunnan jätehuollon valvonnan ja ympäristövaikutusten osalta.

LAUSUNTO Pietarsaaren seudun ilmastostrategian 2021-2030 mukaan liikenne on yksi suurimmista seudun kasvihuonekaasupäästöjen lähteistä. Jos sako- ja umpikaivolietteiden jätekuljetusjärjestelmä muutettaisiin kunnan järjestämäksi ja reittiajot optimoitaisiin, sen nähtäisiin vaikuttavan päästöjen vähenemiseen, jolla olisi positiivisia ympäristövaikutuksia.

Kunnalla nähtäisiin myös olevan mahdollisuutta vaikuttaa vanhan ja paljon päästöjä tuottavan kuljetuskaluston poistamiseksi liikenteestä, joka edelleen tukee ilmastostrategian toteutumista.

Nykyisellä päätöksellä, kiinteistön haltijan järjestämänä jätekuljetuksena, ei jätehuoltomääräykset toteudu kaikilla kiinteistöillä. Kunnan järjestämänä jätehuoltomääräyksiensä toteutumisen seuranta helpottuisi.

Outi Fränti
Miljöinspektör/Ympärintötarkastaja



Dnr: 1262-24/ds

13. 11. 2024

Österbottens avfallsnämnd
PB 41
68601 JAKOBSTAD

Utlåtande angående transportsystem för insamling av slam.

Österbottens avfallsnämnd har 24.10.2024 begärt utlåtande av tjänsteinnehavare som ansvarar för övervakning av avfallshantering i Österbottens avfallsnämnds medlemskommuner. Till utlåtandebegäran har bifogats Macon Oy:s utredning "Miljöpåverkan av slam från avloppsbrunnar och dess transport". Från utredning framgår bl.a. att insamling av slam från bostädernas dekompositionsbrunnar som ordnas genom en kommunal upphandling i större områden (kommunvis) är effektivare och i längden troligen även billigare. Detta förfarande medför även ett minskat utsläpp av koldioxid från transportfordonen.

Undertecknad önskar framföra följande synpunkter i ärendet:

- Undertecknade anser att det blir effektivare, billigare och mera klimatsmart att göra insamlingen av slammet genom en kommunal upphandling som genomförs av Ekorosk Ab.
- Miljövården ser egentligen inga negativa sidor av att transportererna övergår till kommunal upphandling i stället för det fastighetsvisa systemet som idag tillämpas. Övervakningen torde också bli effektivare och enklare.
- Undertecknad ställer sig positivt till att man i Nykarleby och hela Österbottens avfallsnämnds verksamhetsområde övergår till kommunalt upphandlad transport av avloppsslam från de fastigheter som har avloppssystem som kräver slamtömning.

Nykarleby 13.11.2024

Mathias Backman

miljövårdschef

SIGNATURES

ALLEKIRJOITUKSET

UNDERSKRIFTER

SIGNATURER

UNDERSKRIFTER

This documents contains 1 pages before this page
Dokumentet inneholder 1 sider før denne siden

Tämä asiakirja sisältää 1 sivua ennen tätä sivua
Dette dokument inneholder 1 sider før denne side

Detta dokument innehåller 1 sidor före denna sida

MATHIAS CHRISTIAN BACKMAN

Nykarleby stad/Uudenkaarlepyyn kaupunki, FI01830778, Topeliuksenpuistikko 7, 66900, Uusikaarlepyy

3931aa1b-7332-413c-9f5a-63ea5f6f580a 2024-11-13 12:07:41 UTC +02:00

BankID MobileID f9ee280b-156d-4555-a683-311e1a74eb7d - FI

Authority to sign - Asemavaltuutus Ställningsfullmakt Autoritet til a signere Myndignad til at underskrive

NUMEROUSI (40)

REPRESENTATIVE

EDUCATION

asemavaltuutus

asemavaltuutus

työntekijä / lounas

ställningsfullmakt

firmareckningsakt

folkattare

autoritet til a signere

representant

forhåttelverje

myndighet til at underskrive

representant

forhåttelverje

Kronoby kommun
Kruunupyyn kunta

Miljökansliet

14.11.2024

Österbottens avfallsnämnd
info@ekoso.fi

Hänv.: Er begäran om utlåtande 24.10.2024

UTLÅTANDE OM GRANSKNING AV TRANSPORTSYSTEMET FÖR INSAMLING AV SLAM VID FASTIGHETERNA

Österbottens avfallsnämnd gör en granskning av transportsystemet för insamling av slam från samlingsbrunnar och slambehållare vid fastigheterna i medlemskommunerna och ber om de kommunala miljövärdstjänstemännens utlåtanden senast 15.11.2024.

Österbottens avfallsnämnd har 24.4.2013 fastställt att det av fastighetsinnehavaren ordnade transportsystemet fortsätter tills vidare för transport av slam från slamavskiljare och slambehållare. Enligt avfallslagens 37 § 3 mom. är avfallsnämnden skyldig att uppfölja och övervaka beslutet och att dess villkor uppfylls samt vid behov behandla frågan om avfallstransport på nytt.

För av fastighetsinnehavaren ordnad avfallstransport ska följande villkor enligt avfallslagens 35 § och 37 § uppfyllas:

- Fastighetsvis avfallstransport ska oavsett metod ordnas så att avfallstransporttjänster tillhandahålls allomfattande och tillförlitligt samt på skäliga och icke-diskriminerande villkor.
- Avfallstransporten främjar avfallshanteringens allmänna funktion i kommunen, stöder utvecklingen av avfallshanteringens i regionen och medför inte fara eller skada för hälsan eller miljön.
- Beslutets verkningar sammantaget bedöms vara positiva, särskilt med beaktande av konsekvenserna för hushållen och för företagets och myndigheternas verksamhet

I avfallsnämndens granskning utreds ifall villkoren uppfylls för av fastighetsinnehavaren ordnad transport av slam från samlingsbrunnar och slambehållare. Som stöd i granskningen har en utredning gjorts av en utomstående konsult; *Miljöpåverkan av slam från avloppsbrunnar och dess transport*, Macon Oy 2024.

I utlåtandet önskas synpunkter på en eventuell ändring av transportsystemet för slambrunnsslam till kommunalt anordnad transport, med tyngdpunkt på avfallshanteringens övervakning i kommunen samt miljöpåverkan.

Säbråvägen 2 68500 Kronoby
Säbråntie 2 68500 Kruunupyyn

+358 (0)6 8343 000

<http://www.kronoby.fi>kronoby.kommun@kronoby.fi
fornamn.efternamn@kronoby.fi
etunimi.sukunimi@kronoby.fi

Kronoby kommun
Kruunupyyn kunta

Miljökansliet

14.11.2024

Utlåtande

Som framgår av Macon Oy:s rapport kan konstateras att det finns många brister vad gäller tömning av slambrunnar och hantering av slam i kommunerna i dagsläget. Myndigheterna har inte tillräcklig insyn i hur saken sköts och det sker sannolikt rätt omfattande överträdelser av avfallshanteringsbestämmelserna, t.ex. genom att slambrunnar inte töms tillräckligt ofta eller slam sprids på åkrar utan kalkstabilisering. Slamhantering som utförs utan att beakta gällande bestämmelser medför risk för förorening av miljön och smittospridning. I nuläget sker dessutom många överlappande transporter då flera företag kör på samma område. Laststorleken är inte optimal i förhållande till körda kilometer. Det nuvarande systemet med av fastighetsinnehavaren ordnad transport av slam kan inte anses uppfylla villkoren i avfallslagens 35 § och 37 §.

En övergång till kommunalt anordnad transport av slam skulle underlätta genomförandet av åtgärder som behövs för att förbättra situationen. Tillförlitliga uppgifter om befintliga slambrunnar, om utförda tömningar och transporter samt om använda fordon behövs för att myndigheterna ska kunna övervaka att avfallshanteringsbestämmelserna och avfallslagen följs. Myndigheterna ska också kunna avgöra om transporten sköts på ett miljö- och klimatomfattigt hållbart sätt.

Miljökansliet i Kronoby anser att insamling av data samt upprätthållande av register bör skötas centralt på avfallsnämndens verksamhetsområde. Planering av slamlogistik med hjälp av den samlade informationen kan skötas mera effektivt om transporten är kommunalt anordnad.

Upphandlingen bör göras så att även mindre aktörer har möjlighet att delta, t.ex. genom att dela den i mindre delar. På så sätt kan man få ett väl fungerande och kostnadsmässigt effektivt transportnät på området. Det ger samtidigt miljömässiga fördelar.


Karin Björkgård
Miljövårdssekreterare
050 3435808, karin.bjorkgard@kronoby.fi

Säbråvägen 2 68500 Kronoby
Säbråntie 2 68500 Kruunupyyn

+358 (0)6 8343 000

<http://www.kronoby.fi>kronoby.kommu@kronoby.fi
fornamn.efternamn@kronoby.fi
etunimi.sukunimi@kronoby.fi

15. 11. 2024



PEDERSÖRE

Miljövårdsbyrån
14.11.2024

Österbottens avfallsnämnd

MILJÖVÅRDSBYRÅNS UTLÅTANDE

Ärende Österbottens avfallsnämnd begär utlåtande på en eventuell ändring av transportsystemet av slambrunnslam till kommunalt anordnad. Speciellt önskas utlåtande på avfallshanteringens övervakning i kommunen samt miljöpåverkan.

Som stödmaterial för utlåtandet har bifogats Macon Oy:s utredning "Miljöpåverkan av slam från avloppsbrunnar och dess transport".

Utlåtande I dagsläget har den kommunala miljövärdmyndigheten mycket liten insyn i tömningen av slambrunnar. Det är endast när det kommer in klagomål från grannar som saken undersöks. År 2014 skickade Österbottens avfallsnämnd en lista över fastigheter som inte tömt sina slambrunnar till den kommunala miljövärdmyndigheten, som då skickade ut påminnelsebrev om att brunnarna skulle tömmas. Därefter har ingen övervakning av slambrunnstömningen utförts. Macons rapport visar även den, att nuvarande system för uppföljning av slambrunnstömningar är bristfälligt.

För att det ska vara möjligt att övervaka att slambrunnarna töms regelbundet och slammet förs till en behörig mottagare behöver slambrunnregistret uppdateras och dokumentationen av slambrunnstömningarna förbättras. I Macons rapport finns för många osäkerhetsfaktorer för att man ska kunna bedöma hur många slambrunnar som inte töms regelbundet eller i vilken omfattning slam hanteras på obehörigt sätt. Därmed går det inte heller att uttala sig om nuvarande systems miljöpåverkan.

PEDERSÖRE KOMMUNBESÖKSADRESS
Skrufvilagatan 2
68910 PEDERSÖREPOSTADRESS
Skrufvilagatan 2
68910 PEDERSÖREE-POST
pedersore.kommun@pedersore.fi
fornamn.efternamn@pedersore.fiTELEFON
Växel: (06) 785 0111**PEDERSÖREN KUNTA**KÄYNTIOSOITE
Skrufvilankatu 2
68910 PEDERSÖREPOSTIOSOITE
Skrufvilankatu 2
68910 PEDERSÖRESÄHKÖPOSTI
pedersore.kommun@pedersore.fi
etunimi.sukunimi@pedersore.fiPUHELIN
Vaihde: (06) 785 0111www.pedersore.fi

Jennie Wikström, 14.11.2024

Dokumentet har undertecknats elektroniskt / Asiakirja on allekirjoitettu sähköisesti



PEDERSÖRE

Miljövårdsbyrån
14.11.2024

Jennie Wikström, miljövarðschef

PEDERSÖRE KOMMUN

BESÖKSADRESS
Skrufvilagatan 2
68910 PEDERSÖRE

POSTADRESS
Skrufvilagatan 2
68910 PEDERSÖRE

E-POST
pedersore.kommun@pedersore.fi
formamn.efternamn@pedersore.fi

TELEFON
Växel: (06) 785 0111

PEDERSÖREN KUNTA

KÄYNTIOSOITE
Skrufvilankatu 2
68910 PEDERSÖRE

POSTIOSOITE
Skrufvilankatu 2
68910 PEDERSÖRE

SÄHKÖPOSTI
pedersore.kommun@pedersore.fi
etunimi.sukunimi@pedersore.fi

PUHELIN
Vaihde: (06) 785 0111

www.pedersore.fi

15.11.2024

Miljövården
15.11.2024

Utlåtande Österbottens avfallsnämnd

Begäran om utlåtande

Österbottens avfallsnämnd har 24.10.2024 begärt utlåtande av tjänsteinnehavarna som svarar för avfallshanteringens övervakningsärenden i Österbottens avfallsnämnds medlemskommuner gällande granskning av transportsystemet för insamling av slam från samlingsbrunnar och slambehållare vid fastigheterna med stöd av avfallslagen 37 § mom. 3. Tid för givande av utlåtande är 15.11.2024.

I Österbottens avfallsnämnds granskning utreds, ifall undantagsvillkoren i avfallslagens 35 § och 37 § mom. 1 uppfylls för av fastighetsinnehavaren ordnad avfallstransport av slam från samlingsbrunnar och slambehållare.

I expertutlåtandet önskas den ansvarige tjänsteinnehavarens synpunkter på en eventuell ändring transportsystemet för slambrunnslam till kommunalt anordnad, med tyngdpunkt på avfallshanteringens övervakning i kommunen samt miljöpåverkan.

Miljövårdsinspektörens utlåtande:

Slam från samlingsbrunnar och slambehållare vid fastigheter hanteras idag enligt Österbottens avfallsnämnds avfallshanteringsföreskrifter 2023 (14.12.2023), kapitel 8. För närvarande tillämpas avfallstransport som fastighetsinnehavaren ordnar enligt punkt 1.3 i avfallshanteringsföreskrifterna.

Enligt utredning och rapport utförd av Macon Oy "Miljöpåverkan av slam från avloppsbrunnar och dess transport", sker inte tömningarna av slambrunnarna i enlighet med avfallshanteringsföreskrifterna med det nuvarande transportsystemet. Enligt 34 § i avfallshanteringsföreskrifterna ska tömning ske minst en gång per år. På basen av 2023 års tömningsdata och kundregisterdata var 21 % av slamavskiljarna och de slutna tankarna inte tömda. Mängden icke-uppsamlad slam beräknas till ca 16 000 m³, vilket innehåller ca 2,9 ton fosfor och 18,6 ton kväve. Enligt rapporten finns det brister i kartläggningen av slamtankarna samt tömningsdatan.

Med rapporten som grund så finns motiveringar till ett beslut om ändring till kommunalt upphandlad avfallstransport pga. bristerna i hanteringen av slam och att tömningarna av slamavskiljare och slambrunnar inte sker i enlighet med de gällande avfallshanteringsföreskrifterna.

I Larsmo kommun finns det enligt Macon Oys rapport 543 avloppsbrunnar för bostäder, vilket motsvarar 3 % av Österbottens avfallsnämnds verksamhetsområde. Slammet levereras delvis till Alheda reningsverk i Jakobstad och delvis till Österbottens biogas i

Karleby. Enligt karta 2 i rapporten syns samtliga otömda slambrunnar på området, och ser man till Larsmo kommun finns det inte bara någon enstaka otömd slammbrunn utan ett flertal. Det finns ingen direkt information om hur många entreprenörer som är verksamma i Larsmo, men i Österbotten finns det 40 entreprenörer. Enligt rapporten har ingen anmälan om egenhändig behandling av slam gjorts till Österbottens avfallsnämnd från Larsmo kommun.

En ändring av transportsystemet till kommunalt anordnad kan motiveras med att kommunen kan planera avfallstransporterna från fastigheterna som en helhet och på ett heltäckande sätt utnyttja insamlingen. Transportern blir mer effektiv och även utsläppen och störningarna minskar jämfört med en situation där flera transportörer sköter samma område. I Jakobstadsregionens klimatstrategi har det konstaterats att till exempel avfallstransporten är en av de viktigaste enskilda källorna för utsläpp av växthusgaser inom kommunalavfallshandling även om man i den gällande klimatstrategin uteslutit behandling av avloppsvatten från granskningen av avfallshandling. En ändring till kommunalt anordnad transport av slam från samlingsbrunnar och slambehållare kan även motiveras med att mängden icke-uppsamlat slam minskas och därmed minskad miljöbelastning.

Avfallstransportörerna har även mera möjligheter att lämna in anbud, även de mindre bolagen, då det enligt avfallslagen 646/2011 36 § 3 mom. gäller följande:
"När kommunen planerar att upphandla fastighetsvisa avfallstransporttjänster ska den genomföra en marknadsundersökning. I anbudsbegäran ska avfallstransporttjänsternas varaktighet fastställas och de olika upphandlingarna samordnas tidsmässigt så att företag av alla storlekar har möjlighet att delta i anbudsförfaranden. Transportupphandlingarna ska konkurrensutsättas i delar så att fler än ett företag kan väljas till tjänsteproducent. Avvikelse från skyldigheten att konkurrensutsätta i delar kan göras endast om delningen i betydande grad försämrar upphandlingens kostnadseffektivitet eller av andra motsvarande, väl motiverade skäl. Med avvikelse från vad som föreskrivs i 146 § 2 mom. 2 punkten i lagen om offentlig upphandling och koncession kan ett beslut om att inte dela upp en upphandling på det sätt som avses i denna paragraf föras till marknadsdomstolen genom besvär. (15.7.2021/714)"

För att avfallshandlingens övervakning ska vara fungera, behöver register över kunder, fastigheternas slambrunnar och slambehållare samt informationen av avfallstransporterna och behandling av slammet vara så fullständig som möjligt.

Larsmo 15.11.2024



Anna Snellman
Miljöinspektör

18. 11. 2024

Evijärven kunta

Ympäristösihteeri

LAUSUNTO

Asia: Pohjanmaan jätelautakunnan kuljetusjärjestelmän seuranta saostus -ja umpikaivolietteiden kiinteistöittäisen keräyksen osalta, jätelain 37§ ja 3 momentin mukaisesti. Pohjanmaan jätelautakunnan päätös 3§, 7.3.2024.

Taustaa: Pohjanmaan jätelautakunta on teettänyt Macon Oy:lla selvityksen sako -ja umpisäiliölietteen ja sen kuljetuksen ympäristövaikutuksista. Pohjanmaan jätelautakunnan tarkistuksessa selvitetään, jos jätelain 35§:n ja 37 § 1 ehdot saostus ja umpikaivolietteiden kiinteistöhaltijan järjestämästä jätteenkuljetuksesta täyttyvät.

Pohjanmaan jätelautakunta on pyytänyt lausuntoa asiasta jäsenkuntiansa viranhaltijoilta, jotka ovat vastuussa jätehuollon valvontatehtävistä.

Asiantuntijalausunnossa toivotaan vastuussa olevan viranhaltijan mielipiteitä mahdollisen kuljetusjärjestelmän muuttamiseksi kunnan järjestämäksi saostus -ja umpisäiliölietteen osalta, eritoten jätehuollon valvonnan ja ympäristövaikutusten näkökulmasta.

Lausunto: Jätehuoltomääräysten mukainen lietesäiliöiden tyhjentäminen ei nykyisessä kuljetusjärjestelmässä vuoden 2023 tietojen perusteella toteudu. Evijärven kunnan osalta tilanne on prosentuaalisesti paljon huonompi kuin esimerkiksi Pietarsaaren kaupungin. Tuloksia vertaillaan tulee kuitenkin huomioida kuntakohtaisten viemäriverkostojen kattavuus, sekä toisaalta myös vapaa-ajan asutuksen määrä, sillä niiden käyttöaste vaihtelee suuresti. Vapaa-ajan asunnot on usein varustettu umpikaivoilla, joihin mahtuu yli vuoden lietemäärät. Näin ollen umpikaivojen tyhjennysvaatimukset eivät ole valvonnan näkökulmasta yhdenvertaiset sekä vääristävät tilastoja. Evijärvellä vapaa-ajan asutusta on verrattain paljon.

Kunnallinen viemäriverkko kattaa vain pienen osan asutuksesta, joten suurin osa kiinteistön haltijoista järjestää jätteenkuljetuksensa itse. Valvonnan näkökulmasta tämä on haasteellista siinä mielessä, että tietoa maanviljelijöiden tyhjentämistä kaivoista ei ole saatavilla, eikä varmaa tietoa lietteen levityspaikoista ole saatavilla. Evijärven järvi on vuosia kärsinyt suuresta ravinnekuormituksesta, jonka on todettu aiheutuvan enimmäkseen maataloudesta, metsäojituksista/ turvetuotannosta. On mahdollista, että sako -ja umpikaivolietteiden levitys pelloille kuormittaa omalta osaltaan vesistöä, joka tuo oman haasteensa valvontaan. Kunnan järjestämän jätteenkuljetuksen hyötynä on varmuus siitä mihin lietteen kuljetetaan ja miten ne käsitellään. Tämä tehostaa samalla valvontaa.

Lisätietoja: Hanna Valo, ympäristösihteeri, Evijärven kunta, 0400-231 790

27. 11. 2024



KAUHAVAN KAUPUNKI

1

27.11.2024

Pohjanmaan jätelautakunnan lausuntopyyntö 24.10.2024 koskien kuljetusjärjestelmän muuttamisesta kunnan järjestämäksi saostus- ja umpisäiliölietteen osalta erityisesti kunnan jätehuollon valvonnan ja ympäristövaikutusten näkökulmasta.

Nykyisessä tilanteessa kiinteistönomistajan tulee järjestää sako- ja umpikaivolietteiden kuljetus jätehuoltomääräysten mukaisesti vähintään kerran vuodessa ja varmistaa, että lietteen kuljettaja on rekisteröitynyt jätteenkuljettajaksi. Tässä tapauksessa valvontaviranomaisen on vaikea saada tietoa lietekaivojen tyhjyyksistä ja käykö lietekaivot tyhjämmässä rekisteröitynyt jätteenkuljettaja. Jos jätteenkuljettaja ei ole rekisterissä, helposti jää epäselväksi kuljettajan lisäksi, mihin liete kuljetetaan ja miten se käsitellään.

Kauhavalla oli Pohjanmaan jätelautakunnalta keväällä 2024 saadun tiedon mukaan noin 240 asuinkiinteistöä, jolta ei ollut tyhjäty sako- tai umpikaivolietteitä viimeisen kahden vuoden aikana. Lietetyhjäysten valvominen tarkoittaisi käytännössä alkuun 240 tarkastuskäyntiä tai selvityspyyntöä tapauksesta riippuen ja tarvittaessa kehotusten antamista sekä hallintopakkomenettelyn käynnistämistä. Lietteenkuljetusten toteutumista jätehuoltomääräysten mukaisesti tulisi valvoa säännöllisesti vuosittain, mikä vaatii enemmän resursseja kuin Kauhavan ympäristövalvonnassa on käytettävissä. Kunnan järjestämässä lietteenkuljetuksessa valvontaa tehtäisiin lähinnä tapauksissa, joissa kaivojen tyhjäminen ei syystä tai toisesta onnistu.

Rikkinäiset tai liian pitkään tyhjämmättä olleet lietekaivot täyttyessään vuotavat jäteveden ja -lietteen käsittelemättömänä ympäristöön, mikä aiheuttaa yleensä hajuhaittoja sekä terveyteen liittyvän riskin, jos ulosteperäiset bakteerit päätyvät esimerkiksi pohja- tai kasteluveteen.

Kunnan järjestämässä lietteenkuljetuksessa valvonta helpottuisi, koska toiminnasta tulisi järjestelmällisempää. Tiedon kerääminen helpottuisi ja sako- sekä umpikaivojen kuntoa pystyttäisiin myös seuraamaan.

Kauhavan kaupunki on mukana Kestävät -hankkeessa, jonka Ilmastostrategiaan kuuluu kuljetuksista ja liikkumisesta aiheutuvien päästöjen vähentäminen. Kunnan järjestämässä lietteen kuljetuksessa kuljetusreitit pystyttäisiin suunnittelemaan paremmin isommalla alueella ja vajaiden kuormien kuljetus vähenee.

Katariina Kulju

Ympäristöasiantuntija

Kauhavan kaupunki

Dnr: 1151-24 / JS

17. 10. 2024

Ärende:

Österbottens avfallsnämnds granskning av transportsystem för insamling av slam på Nykarleby verksamhetsområde.

Ab Slamsons Oy:s svar och synpunkter på avfallsnämndens frågor:

1. Uppskattningsvis 40 %
2. På vårt företag Ab Slamson Oy är 4 personer sysselsatta med insamling av slam.
3. Vi har många motiverande punkter för bibehållande av det nuvarande transportsystemet för insamling av slam från samlingsbrunnar och slambehållare:
 - Vi har lokalkännedom från 40 år i branschen.
 - Vi har utvecklat ett system med ca 80 % av kunder som ingått avtal om automatisk tömning, 1-2 gånger per år. Den positiva effekten av detta är att vi optimerat transportererna och förbättrat effektiviteten. Vi har uppgjort listor byavis enligt adresser och tömde exempelvis 4300 m³ 2023, vilket utgör 307 slambillass.
 - Historiken visar att slam från slutna tankar ökar för varje år. Det har säkert att göra med att vår kommun har lång kustremsa med långtgående utbyggda bekvämligheter på sina sommarstugor. Antalet åretruntboende har ökat stadigt. Slam från vanliga brunnar har hållit sig på konstant nivå. På grund av ökningen av slutna tankar uppstår många akuta utryckningar, speciellt sommartid. Att finnas nära till hands är viktigt att ta i beaktande!
 - Vi äger ett eget reningsverk mitt i Munsala centrum. Fördelen med detta är minimerade transporter som gynnar kunderna och miljön. Reningsverket fungerar enligt följande; slammet som samlats in från fastigheterna transporteras till reningsverkets bassäng. Därifrån pumpas det in i reningsverket där en förrening görs. Det förrenade slammet pumpas ut till Nykarlebys stamavlopp och vidare till Jakobstad. Alternativet är att alla de 307 lassen skulle transporteras till Yxpila, en sträcka på 120 km tur och retur. Ex. 307 lass gånger 120 km utgör 36840 km att jämföras med transporten nu som utgör motsvarande 9210 km.
 - Om målet är att konkurrensutsätta transportererna kan vi berätta att konkurrens finns nog redan. Kunderna är mycket prismedvetna och våra priser blir med jämna mellanrum jämförda med andra transportörers priser.

Nykarleby 16.10.2024

Ab Slamson Oy / Leif Eriksson

Doc: 1155-24 / AS

18. 10. 2024

ekokuljetus

Lausunto 18.10.2024

Lausunto Pohjanmaan jätelautakunnalle

Saostus- ja umpikaivolietteiden kuljetusjärjestelmän seuranta

Asia: Vastaus Pohjanmaan jätelautakunnan kyselyyn 30.9.2024

Ekokuljetus JNH Oy kiittää mahdollisuudesta lausua asiassa. Vastauksena ja kannanottona esitettyihin kysymyksiin lausumme seuraavaa:

1. Lokapalveluidemme kokonaisliikevaihdosta 85 prosentin (%) osuus on tämän mahdollisen muutoksen vaikutuksen alla.
2. Lokapalvelumme työllistää kokoaikaisesti 4,5 kuljettajaa sekä 2 asiakaspalvelijaa.

Katsomme, että nykyinen kiinteistön haltijan järjestämä saostus - ja umpikaivolietteiden kuljetusjärjestelmä tulee säilyttää. Tätä tukevat useat seikat. Palvelut kehittyvät parhaiten markkinaehtoisin ratkaisuin vapaassa kilpailussa. Nykyinen järjestelmä turvaa huomattavasti paremmin markkinatalouden toimivuuden sekä takaa näin myös palvelun toteuttamisen kannalta tärkeän asiakaspalvelun toimivuuden ja joustavuuden.

Kilpailu ja avoimet markkinat ja palvelun tuottajan oleminen lähellä asiakasta myös edistävät ja turvaavat parhaiten investoinnit, palvelujen kehittämisen sekä uusien palveluinnovaatioiden tuottamisen. Kun nykyisessä järjestelmässä palvelun tuottaja on lähellä asiakasta ilman kunnan tuomaa väliporrasta, niin se takaa sen, että asiakaspalvelu on joustavampaa ja palveluiden viestintä selkeämpää kuin kunnan järjestämässä palvelussa.

Kunnallinen väliporras pahimmillaan hidastaa nopean ja joustavan palveluiden tuottamisen ja reagoimisen asiakkaiden palvelupyyntöihin, mikä kyseisessä palvelussa on olennainen osa onnistunutta palvelun toteuttamista ja asiakkaan

Ekokuljetus on Kokkolan alueen johtava jätehuolto- ja jätteenkäsittely-, loka- ja vaihtolavapalveluita sekä WC-vuokrausta.

Ekokuljetus JNH Oy
Mäkilehdontie 6,
67600 Kokkola

Y-tunnus: 3144156-2
Puhelin: 0400 388 017
fluo.fi/ekokuljetus

Dnr: 1155-24 / J

18. 10. 2024

ekokuljetus

Lausunto 18.10.2024

palvelukokemusta. Hyvälle palveluiden jatkuvalle kehittämiselle ja innovoinnille suorat asiakassuhteet ovat välttämätön edellytys.

Nykyisessä järjestelmässä kilpailu toimii hyvin ja tuo asiakkaille selkeitä hyviä ja joustavia palveluja. Hyvä huomata, että jätelautakunnan alueella olevissa kunnissa kaikissa on vähintään neljä (4) palveluntarjoajaa. Tämä takaa palvelun tarjoamisessa riittävän kilpailun kohtuullisin ja syrjimättömin ehdoin.

Siirtyminen kunnan järjestämään palveluun, muuttaisi se kilpailutilannetta sekä lyhyellä että keskipitkällä aikavälillä. Pienten yritysten menestymisen mahdollisuudet heikkenisivät, joka ajaisi joukon yrityksiä vaikeuksiin ja lisäisi alueen työttömyyttä. Lisäksi yksityiset yhtiöt ja kunnalliset toimijat ovat tehneet isoja investointeja kalustoon (esimerkiksi Kokkolan kaupunki on hankkinut äskettäin toisen auton, jonka kustannus oli n. 600.000 euroa. Kokkolan kaupunki hoitaa omien kiinteistöjensä lokapalvelut) hyvässä uskossa kiinteistöhaltijajärjestelmän jatkuvuuteen.

Muutos merkitsi myös palvelujen hintatason merkittävää nousua. Arvioimme, että hintataso voisi nousta ainakin noin 30 prosenttia. Arvioimme perustuu otantaan, missä olemme vertailleet kunnan järjestämään kuljetusjärjestelmään siirtyneiden alueiden hintatietoja Pohjanmaan jätelautakunnan alueella oleviin hintoihin. Lisäksi asiaan vaikuttaa jo aikaisemmin esiin nostamamme seikka, että mahdollisen muutoksen myötä kilpailu tulisi vääjäämättä vähenemään. Lisäksi uusi lisäporras palvelun tarjoajan ja palvelun tuottajan välille lisää automaattisesti kustannuksia.

Edellä mainitut tosiseikat tietäen ehdotamme, että on syytä tehdä päätöksenteon pohjaksi riittävän kattava asiakaskysely, miten asiakkaat kokevat nykyisen palvelun, kuinka tyytyväisiä ne siihen ovat, ja erityisesti mitä mieltä asiakkaat ovat mahdollisesta järjestelmämuutoksen tuomista haasteista.

Ekokuljetus on Kokkolan alueen johtava jätehuolto-yhtiö, joka tarjoaa jätehuolto-, materiaalinkäsittely-, loka- ja vaihtolavapalveluita sekä WC-vuokrausta.

Ekokuljetus JNH Oy
Mäkilehdontie 6,
67600 Kokkola

Y-tunnus: 3144156-2
Puhelin: 0400 388 017
fluo.fi/ekokuljetus

Dnr: 1161-24 / FS

21. 10. 2024

Finells Transport Ab tackar för möjligheten att få ge utlåtande i saken.

Vi anser att dagens fastighetsvisa slamtömningar och transporter skall få fortsätta som det är idag eftersom nuvarande system garanterar en märkbart bättre serviceproduktion. Ur kundens perspektiv är kundnärlighet och flexibilitet en stor trygghet. En kommunal mellanhand kan i värsta fall bromsa upp tillgången på snabb och pålitlig service alla tider på dygnet, sju dagar i veckan. I akuta fall kan en snabb uttryckning vara avgörande för att förhindra en större skada.

I dagens läge finns det flera aktörer, många lokala mindre företag, inom branschen som erbjuder likvärdiga tjänster, kunden har med andra ord flera olika leverantörer att välja mellan. Idag råder det en sund konkurrens på marknaden vilket leder till flera nya innovativa lösningar och en bättre service för kunderna. En övergång till kommunalt ordnad slamtransport skulle minska konkurrensen samt skapa stora ekonomiska problem för flera företag och öka på områdets arbetslöshet.

Priserna förväntas dessutom stiga med tiotals procent från nuvarande prissättning. Detta baserat på erfarenhet från andra orter i landet där slamtransporterna tidigare har kommunaliserats.

Kundundersökningar från andra håll i landet visar att kunderna hellre bestämmer själv vem som tömmer deras brunn och när den blir tömd.

Totala omsättningen för tjänster som våra slambilar utför utgör ca 480 000 €/år varav ca 70% berörs av förslaget. Slambilarna sysselsätter i dagens läge två chaufförer samt kontorspersonal.

Med vänliga hälsningar

Finells Transport Ab

21. 10. 2024

Dno: 1162-24 / +J

Info

From: veeti härkönen <juho-veeti.harkonen@hotmail.com>
Sent: perjantai 18. lokakuuta 2024 18.40
To: info@ekoso.fi
Subject: jätteenkuljetusyrityksen vastaukset ja kannanotot

Hei.

Tässä vastauksia pyytämiinne kysymyksiin.

Saostus- ja umpikaivoliete kuljetusten merkitys yrityksen toiminnassa noin 55 % liikevaihdosta. Työ työllistää itseni yrittäjänä ja on tärkeä osa yritystoimintaa. Yksityisyrittäjien palveluita on hyvin saatavilla ja heidän työtään tulisi tukea ja arvostaa sekä asiakkaiden tulisi saada valita palveluntarjoajat itse. Työt ovat hoituneet nopeasti ja niitä myös on sopivasti. Pienellä paikkakunnalla työt hoituvat jouhevasti ja asiakkaat ovat tottuneet tuttuun työntekijään. Jätteenkuljetus hoidetaan asianmukaisesti.

terveisin
Juho-Veeti Härkönen

22. 10. 2024

Dnr: 1166-24 / AS

Info

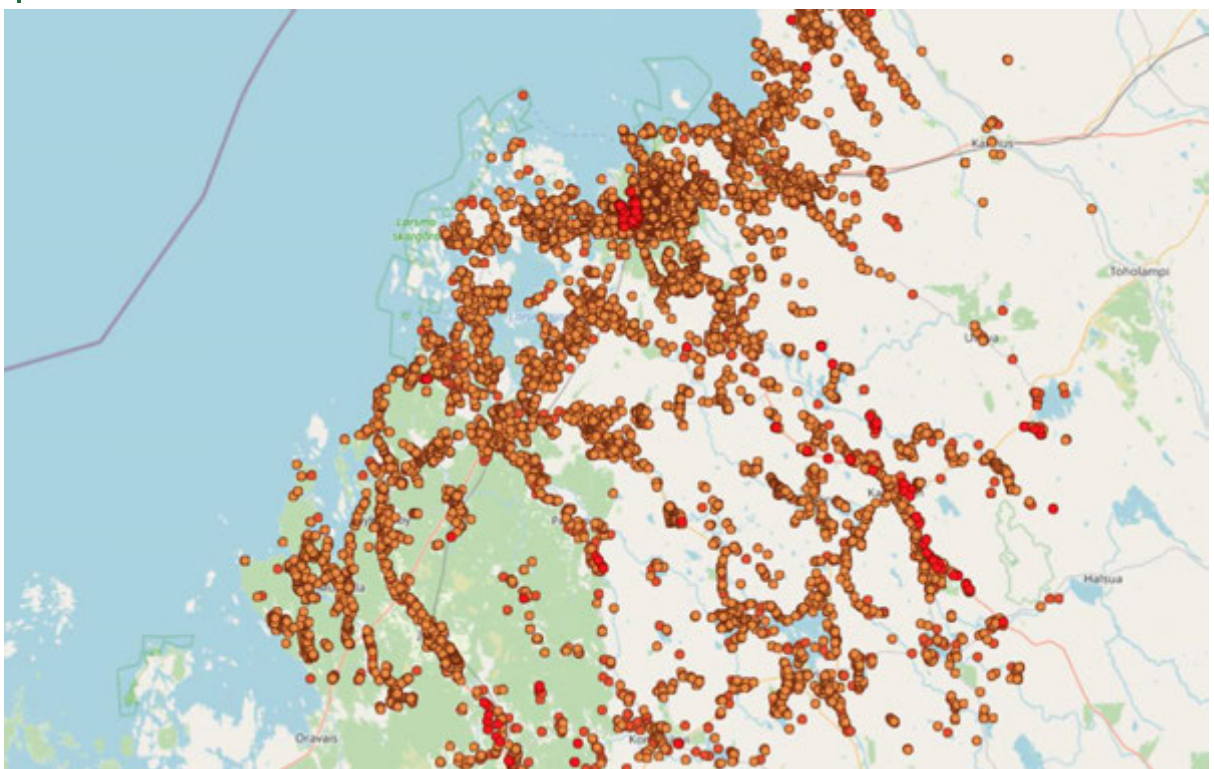
From: lunds.gard@multi.fi
Sent: maanantai 21. lokakuuta 2024 23.52
To: info@ekoso.fi
Subject: synpunkter

hej.1synpunkter. 1 bra bi syssla på sidan om annan verksamhet. 2 sysselsätter i någon mån. 3 nu varande system är bra, kunden får själva bestämma vem man anlitar, tycker han som betalar får välja. stöder inte komunalt anordnad, häls lund jonh erik

Macon Oy

Miljöpåverkan av slam från avloppsbrunnar och dess transport

Österbottens avfallsnämnd



Innehåll

1.	Sammandrag.....	2
2.	Inledning.....	3
3.	Beskrivning av nuvarande situation	3
3.1	Slamavskiljare och slutna tankar i regionen.....	3
3.2	Slammottagningsplatser	4
3.3	Områdets transportföretag och deras fordonsparker.....	5
3.4	Slammängden och tömningen av slambehållare.....	5
3.5	Utmaningar med övervakning av slamhantering	6
4.	Effekter på miljö och kostnader.....	8
4.1	Miljöskador på grund av felaktig slambehandling	8
4.2	Transporternas inverkan på miljön	13
4.3	Slamtransport kostnader	16
4.4	Miljökonsekvenser och kostnadseffektivitet för slamtransport som är kommunalt anordnat.....	17
4.5	Beaktande av utsläppsfria fordon vid kommunala upphandlingar	19
5.	Slutsatser och rekommendationer.....	20
6.	Källor.....	22

1. Sammandrag

I denna rapport görs en uppskattning av mängden slam från slamavskiljare och slutna tankar som uppkommer på Österbottens avfallsnämnds verksamhetsområde samt en analys av miljö- och kostnadseffekterna av slam och dess transporter. Syftet med undersökningen är att jämföra effekterna på miljöbelastningen och de ekonomiska kostnaderna mellan den nuvarande slamtransporter som ordnas av fastighetsinnehavaren och det transportsystem som kommunen anordnar.

Det finns mer än 17 000 byggnader utanför avloppsvattensystemet. Av dessa 85 % har en slamavskiljare i bruk. De slamtransportföretag som verkar på området täcker tio kommuner, men överlappande verksamhet och otillräcklig ruttoptimering orsakar extra körkilometer och utsläpp. Enligt 2023 års tömningsdata och kundregisterdata sker inte tömningarna av slambrunnarna enligt avfallshanteringsföreskrifterna med det nuvarande transportsystemet. Baserat på erhållna uppgifter för år 2023 var cirka 21 % av slamavskiljarna och de slutna tankarna inte tömda, men det finns brister i kartläggningen av slamtankarna och tömningsdata. Mängden icke-uppsamlad slam beräknas till cirka 16 000 kubikmeter, vilket innehåller cirka 2,9 ton fosfor och 18,6 ton kväve.

Rapporten ger rekommendationer för att förbättrad data och tekniska lösningar som skulle möjliggöra effektivare planering av slamlogistiken och minimering av miljöpåverkan.

Fördelarna med en eventuell slamtransportmodell som anordnas av kommunen anses vara optimeringen av fordonsparken och tömningarna, vilka skulle minska överlappade transporter.

2. Inledning

I denna rapport bedöms mängden slam som genereras i det område som omfattas av Österbottens avfallsnämnd (Evijärvi, Kaustby, Kauhava, Karleby, Kronoby, Larsmo, Pedersöre, Jakobstad, Nykarleby och Vetil) och uppskattar mängden utsläpp och miljökonsekvenser från slamtransporter.

Studien är resultatet av en anbudsbegäran från Österbottens avfallsnämnd om en utredning av slamtransportsystemet. Utredningen är avgränsad till en jämförelse av miljöpåverkan mellan det nuvarande slamtransportsystemet som fastighetsinnehavaren ordnar och ett eventuellt slamtransportsystem som är av kommunen anordnat. Anbudet lämnades till Johan Hassel, avfallshanteringschef, den 3 maj 2024. Utöver studien skapades en interaktiv kartapplikation över avloppsbrunnar i Österbotten på <https://bit.ly/liete>. De skärmdumpar som används i rapporten är från kartapplikationen och från QGIS kartverktyg. Källdata för kartapplikationen är 2023 års data från det regionala kundregistret och data om tömning av avloppsbrunnar [1][2], de slamvolymerna som registrerats av mottagningsplatserna [3] och transportföretagen [4] samt transportföretagens data om slamfordon [5].

3. Beskrivning av nuvarande situation

3.1 Slamavskiljare och slutna tankar i regionen

Miljöskyddslagen (527/2014) förpliktar fastigheter utanför avlopps nätet att avleda och behandla avloppsvatten på ett sådant sätt att det inte medför risk för förorening. Inom Österbottens avfallsnämnds verksamhetsområde finns det 17 521 bostadsfastigheter utanför avlopps nätet som använder slamavskiljare och/eller slutna tankar. Av dessa är 1 439 fritidsfastigheter [6]. Det exakta antalet avloppsbrunnar är osäkert, eftersom brunnarna registreras för varje enskild kund. Enligt kundregistret finns det 19 959 kunder i regionen som har en slamavskiljare eller en sluten tank [1]. Kundregistret har jämförts med registret över avloppsbrunnstömningar, som även omfattar gemensamma avloppsbrunnar, vilka är registrerade för 1 550 kunder med kostnadsfördelningar [2].

Mer än 85 % av avloppsbrunnar i regionen är slamavskiljare. En slamavskiljare är en- eller flerdelad vattentät förbehandlingsanordning genom vilken avloppsvatten strömmar. I slambehållaren separeras de lättare komponenterna i avloppsvattnet från vattnet, inklusive fasta partiklar. Utflödet från slamavskiljares utlopp kan släppas ut till ett markinfiltreringssystem eller enkel markbäddbehandling. En sluten tank är en vattentät

Miljöpåverkan av slam från avloppsbrunnar och dess transport

slambehållare utan utsläpp i omgivningen. Det finns också 137 minireningsverk i regionen, i vilka avloppsvattnet behandlas mekaniskt, biologiskt och/eller kemiskt. I minireningsverkets förbehandlings delen ansamlas slammet på samma sätt som i en slamavskiljare.

Nästan 60 % av slamavskiljarna i regionen finns i Karleby. Avloppsnätet i Karleby stads verkställs delvis genom ett konventionellt avloppssystem och delvis genom slamavskiljare. Denna särskilda lösning är delvis historisk och kopplad till utvecklingen av stadens infrastruktur. I många områden var äldre hus ursprungligen anslutna till slamavskiljare och en del av avloppsvattnet går fortfarande genom dem, trots att avloppsnätet har byggts ut. Detta system med partiella slamavskiljare fungerar så att avloppsvattnet först samlas i slamavskiljare och fastighetsägarna måste tömma dem regelbundet, dock minst en gång om året.

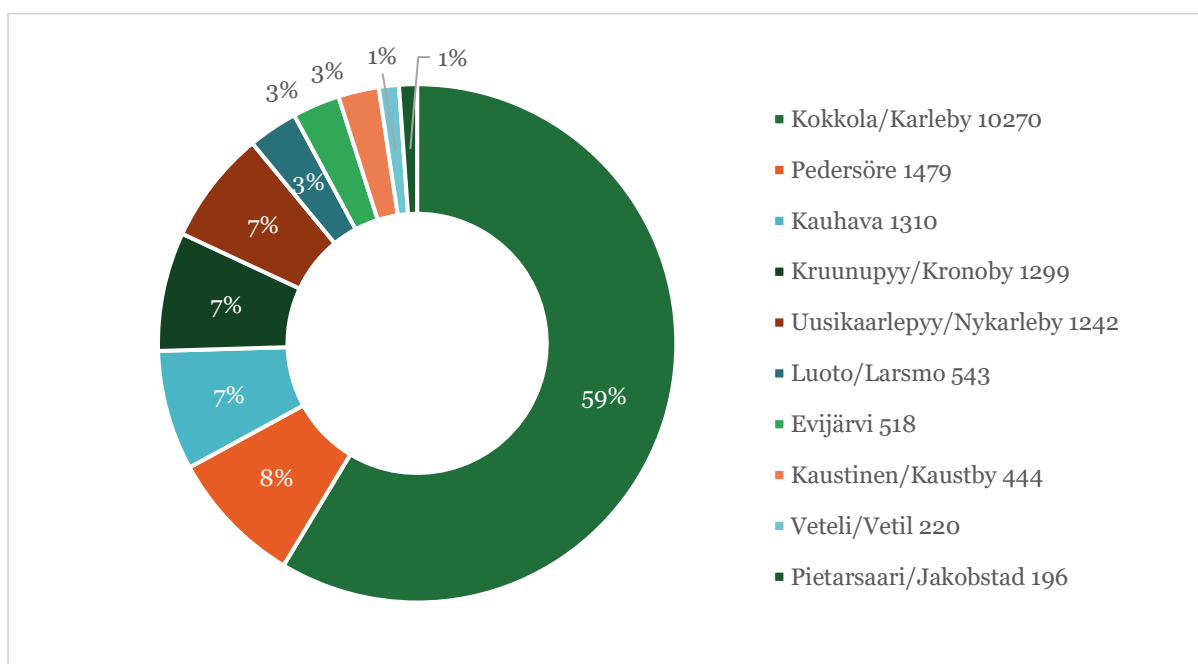


Diagram 1: Avloppsbrunnar för bostäder per kommun [6].

3.2 Slammottagningsplatser

Det finns nio slammottagningsplatser i regionen [3]. De flesta av dem tar emot slam från slamavskiljare och slutna tankar [7]. Reningsverken i Jakobstad, Kronoby och Kaustby tar endast emot slam från slutna tankar. Leveransen av slam till Korteesjärvi reningsverk har upphört våren 2024 på grund av ett nytt överföringsavlopp och slambelastningen kommer att avledas till Kauhavan Vesis reningsverk av i Härmä (Voltti). Det är sedvanligt att slam från en fastighet levereras till den närmaste mottagningsplatsen inom den egna kommunens gränser. Eftersom inte alla kommuner har en egen mottagningsplats, levereras slammet från Larsmo

och Pedersöre delvis till Alheda och delvis till Österbottens Biogas i Karleby. Slammet från Kronoby kommer levereras till Kaustby, Kronoby och Österbottens Biogas. Slammet från Nykarleby levereras delvist till Österbottens Biogas via en enskild entreprenörs eget reningsverk.

3.3 Områdets transportföretag och deras fordonsparker

Det finns 40 entreprenörer som är verksamma i regionen Österbotten [8]. Nästan $\frac{3}{4}$ av entreprenörerna tömmer avloppsbrunnar endast inom en kommuns gränser. Endast en entreprenör tillhandahåller sina tjänster i alla tio kommuner på verksamhetsområdet, medan åtta entreprenörer är verksamma i två till sex kommuner i regionen. Det kan antas att körsträckan för dessa nio entreprenörer är längre på grund av ett mera vidsträckt entreprenadområde. Fordonsdata erhöles för 22 fordon baserat på registreringsnummer [5]. Av fordonen används 17 för slamtransporter i flera kommuner. Från entreprenörernas fordonspark beräknades de genomsnittliga årliga utsläppen av t CO₂-ekv per fordon. Beroende på antalet körda kilometer och årsmodell varierade utsläppen mellan 20 och 86 t CO₂-ekv, med ett genomsnitt på cirka 40 t CO₂-ekv [9].

3.4 Slammängden och tömningen av slambehållare

Slam från avloppsbrunnar definieras i avfallslagen (646/2011) som kommunalt avfall som kommunen är skyldig att ordna avfallshantering för. Avfallslagen ställer vissa villkor för transport av avfall mellan fastigheter. Transporten kan organiseras av fastighetsinnehavaren eller kommunen, men kommunen ska alltid se till att det finns tillgång till avfallstransporttjänster på ett heltäckande och tillförlitligt sätt samt på rimliga och icke-diskriminerande villkor. På Österbottens avfallsnämnds verksamhetsområde måste fastighetsinnehavaren för närvarande själv ordna slamtransporten. Fastighetsvis avfallstransport ska följa Österbottens avfallsnämnds avfallshanteringsföreskrifter [10] och avfallet ska lämnas till den mottagnings- eller behandlingsplats som kommunen anvisar. Det är på fastighetsinnehavarens ansvar att se till att det företag som tillhandahåller transporttjänsterna är registrerat i NTM-centralens avfallshanteringsregister.

Aktiva jordbrukare kan sprida hygieniserat slam från egen eller grannfastigheternas slambrunnar på egna åkrar genom att göra en anmälan till Österbottens avfallsnämnd. Fram till utgången av år 2023 hade totalt 73 anmälan om egenhändig behandling mottagits [7].

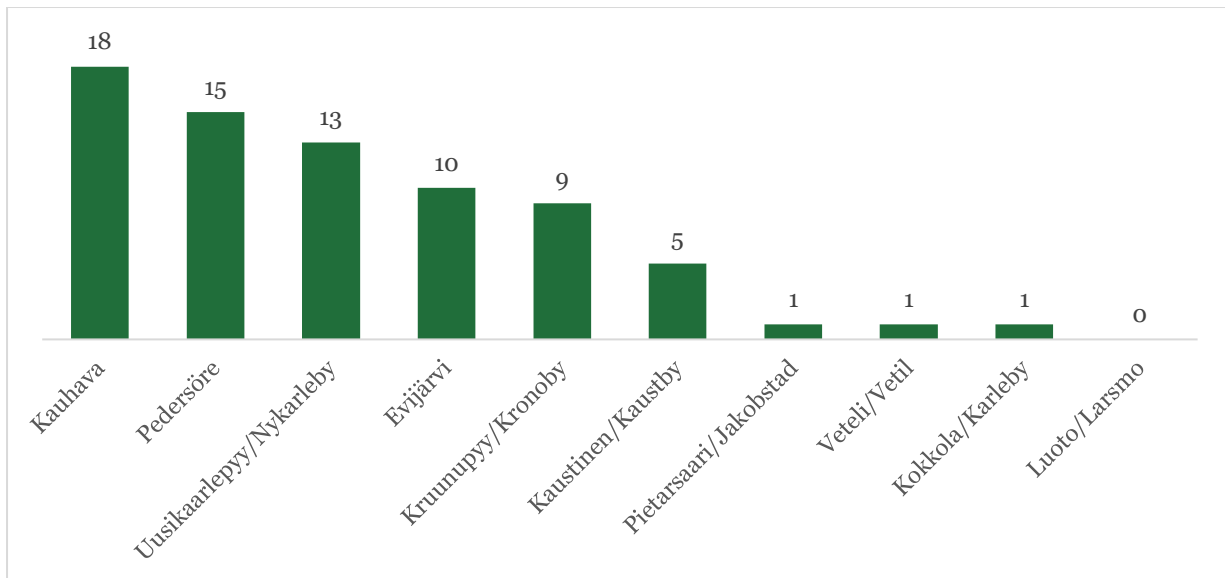


Diagram 2: Anmälningar av egenhändig behandling av slam [7].

En jämförelse mellan kund- och slambrunnars tömningsregister [1] [2] visade att 21,8% av avloppsbrunnarna är markerade som i användning, men tömningsdata för 2023 saknas. Detta gäller 4 351 slambrunnar, varav 533 är slutna tankar och 3 796 är slamavskiljare. Det finns flera orsaker till att tömningsdata saknas: slambrunnar har inte tömts, slam har levererats utanför verksamhetsområdet, tömningen har inte registrerats i systemet eller så saknas transportdokumenten.

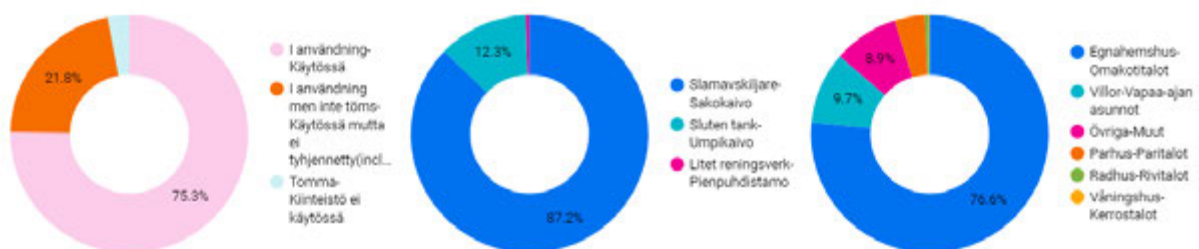


Diagram 3: Kartverketys kartvy över brunnarna i bruk, för vilka det inte finns några tömningsdata från 2023 [11].

3.5 Utmaningar med övervakning av slamhantering

Det nuvarande slamtransportsystemet medför utmaningar för att uppföljningen av slamhanteringen. Information över tömda brunnar inhämtas i efterhand och det kan finnas brister i tömnings uppgifterna. Att slammet blir levererad till ändamålsenliga mottagningsplatser kan

granskas genom att jämföra de mängder slam som rapporterats av transportföretagen [4] och vad som rapporterats av mottagaren [3]. Det finns skillnader i siffrorna, speciellt för slam från slamavskiljare.

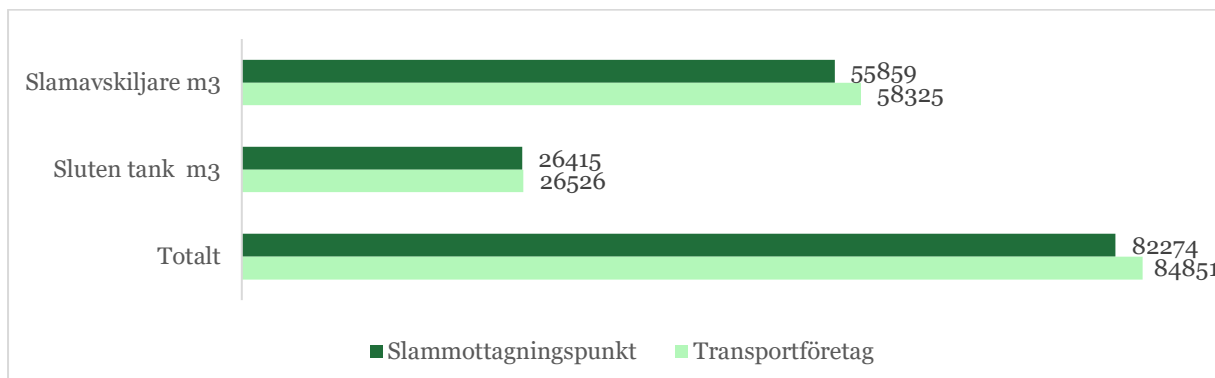


Diagram 4: Mängder slam som rapporterats från mottagningsplatserna och av transportföretagen för år 2023 [3] [4].

Enligt de uppgifter som erhållits från mottagningsplatserna har slam tagits emot 2023 ca 2 880 kubikmeter mindre än vad transportföretag har redovisat i sina transportdokument. Skillnaden mellan mängden slam som levereras och tagits emot för behandling kan bero på många orsaker:

1. Slam har möjligtvis transporterats utanför Österbottens avfallsnämnds verksamhetsområde, till exempel till avloppsreningsverken på Millespakka området eller till Kannus vattenreningsverk, men det finns inga mer detaljerade uppgifter om mängderna. Dessutom levereras endast en del av överföringshandlingarna digitalt, vilket kan leda till felaktiga inmatningar. En del av tömningsdata uteblir på grund av uteblivna transportdokument.
2. Vid sammanställningen av uppgifterna konstaterades brister i uppgifter över slambehållarnas volym och lasternas totala mängd. De totala kvantiteterna per last uppskattades baserat på månadsvis data [12]. Uppgifterna har hämtats från vattenreningsverken Alheda och Kaustby, som endast tar emot slam från slutna tankar. Slammängderna från Karlebys biogasanläggning för våningshusens del omfattade en period av 8 månader.
3. Slambrunnsregistret [1] är uppbyggt utifrån kunddata, varav uppgifterna för slambehållarna kan vara ofullständiga eller felaktiga.
4. Fastighetsinnehavaren har inte gjort en anmälan om egenbehandling av avloppsslam.
5. Uppgifter över slamavskiljarnas och slutna tankars kondition och modeller av saknas.

4. Effekter på miljö och kostnader

4.1 Miljöskador på grund av felaktig slambehandling

Ifall slambehållarna inte töms regelbundet och i enlighet med avfallshanteringsföreskrifterna, och slammet inte behandlas på rätt sätt, kan miljö- och hälsoskador uppstå. Särskilt obehandlat slam som innehåller avloppsvatten med avföring kan förorena grundvattnet och göra brunnsvatten oanvändbart. Fekala bakterier som finns i vatten eller vattendrag utgör alltid en risk för miljöhälsovården, och överskott av näringsämnen i ytvatten förorsakar övergödning, minskning av inhemska arter och algbloomning.

Slamavskiljarnas funktion baserar sig på att avloppsvattnet tillräckligt förbehandlat innan det passerar genom en markfiltrering. Om slammet inte tas bort från behållaren tillräckligt ofta uppfyller förbehandlingen inte kraven i lagstiftningen. Att försumma tömning av behållaren kan också leda till överflöde, vilket gör att obehandlat slam kan komma i jordmånen, vilket ökar risken för miljön.

Det har endast förekommit ett fåtal anmälningar om egenhändig slambehandling på området, och det finns en misstanke om att egenhändig slambehandling utförs mera än vad som anmälts om.

Baserat på kund- och slambrunns tömnings registret, kan t.o.m. till 21 % av slambrunnarna förblivit otömnda under år 2023. Resultatet är inte exceptionellt på nationell nivå. Enligt en undersökning som genomfördes våren 2024 på verksamhetsområdet för den regionala avfallsmyndigheten i Lahtis, uteblev upp till 43–47 % av slam från slamavskiljare och slutna tankar från leveranserna till avloppsreningsverken på området [13].

År 2020 utredde Sydvästra Finlands Avfallsservice Kimitoöns uppskattade slammängder [14]. Enligt utredningen var den kalkylerade uppskattningen av mängden slam från slamavskiljare för en åretruntbostadsfastighet 3,1 m³/fastighet/år och för en fritidsfastighet 1,8 m³/fastighet/år. Den beräknade uppskattningen av mängden slam från slutna tankar var 11,03 m³/fastighet/år för en åretruntbostadsfastighet och 3,68 m³/fastighet/år för en fritidsfastighet.

Utifrån dessa mängder kan mängden icke-uppsamlat slam i på Österbottens avfallsnämnds verksamhetsområde uppskattas. I tabell 1 beräknad slammängd enligt samma ackumulerad uppskattning, som användes för slambrunnarna som inte blivit tömda på Kimitoön. Slammängden från otömnda slambrunnar för fritidsboendets del är osäker, eftersom antalet fastigheter med inburet vatten är okänt och

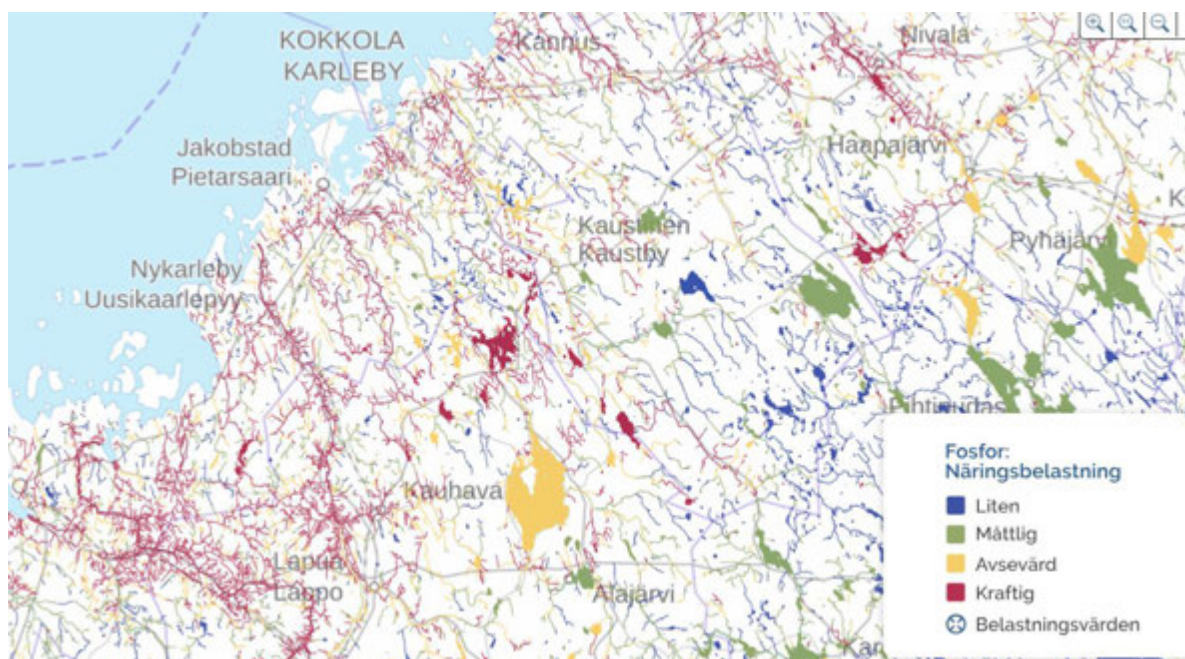
Miljöpåverkan av slam från avloppsbrunnar och dess transport

användningstiden på fritidsfastigheterna varierar. Jämfört med de siffror som redovisats av mottagningsplatserna [3] skulle den insamlade slammängden öka med nästan 20 %, ifall samtliga slambrunnar tömdes enligt föreskrifterna och det insamlade slammet levererades till mottagningsplatserna på verksamhetsområdet.

	Antal otömda slamavskiljare	Slam från slamavskiljare m ³	Antal otömda slutna tankar	Slam från slutna tankar m ³	Totalt slam m ³
Åretruntbostadsfastighet	3 541	10 977	364	4 015	14 992
Fritidsfastighet	255	459	169	622	1 081
Totalt	3 796	11 436	533	4 637	16 073

Tabell 1: Uppskattning av mängden oinsamlad slam.

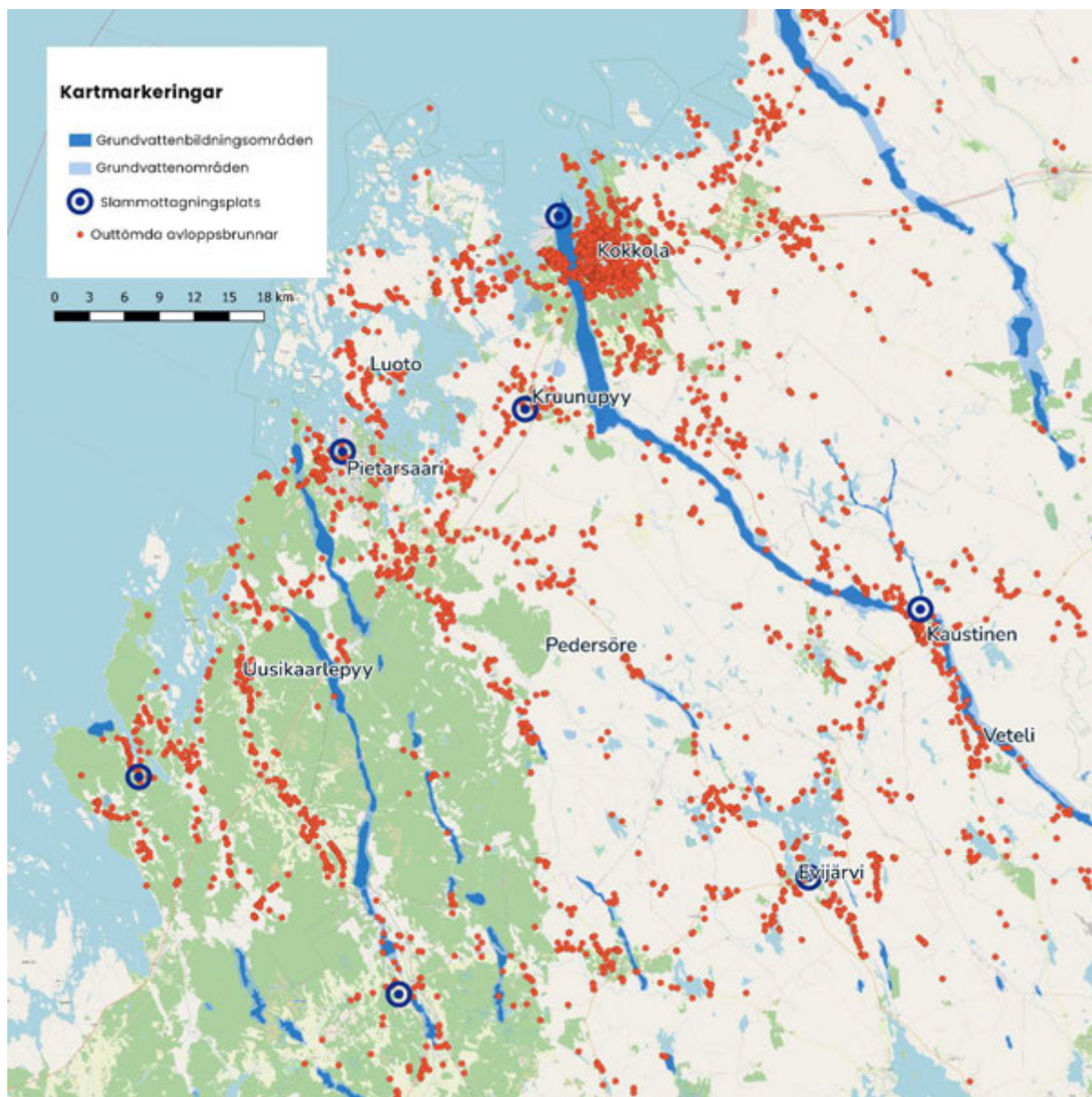
Det beräknas att från de åretruntbostadsfastigheterna som tömningsuppgifter saknas uppstår 14 992 m³ slam från slamavskiljare och slutna tankar årligen, innehållande fosfor 2,9 t/år och kväve 18,6 t/år. På verksamhetsområdet finns mycket åkermark och jordbruk, vilket även framkommer på näringsbelastningskartan [15]. Glesbygden förorsakar 5 % av fosforbelastningen varav jordbruket är den största källan till belastningen med 63 % av fosforbelastningen [16].



Karta 1: Fosfors näringsbelastning på Österbottens avfallsnämnds verksamhetsområde [20].

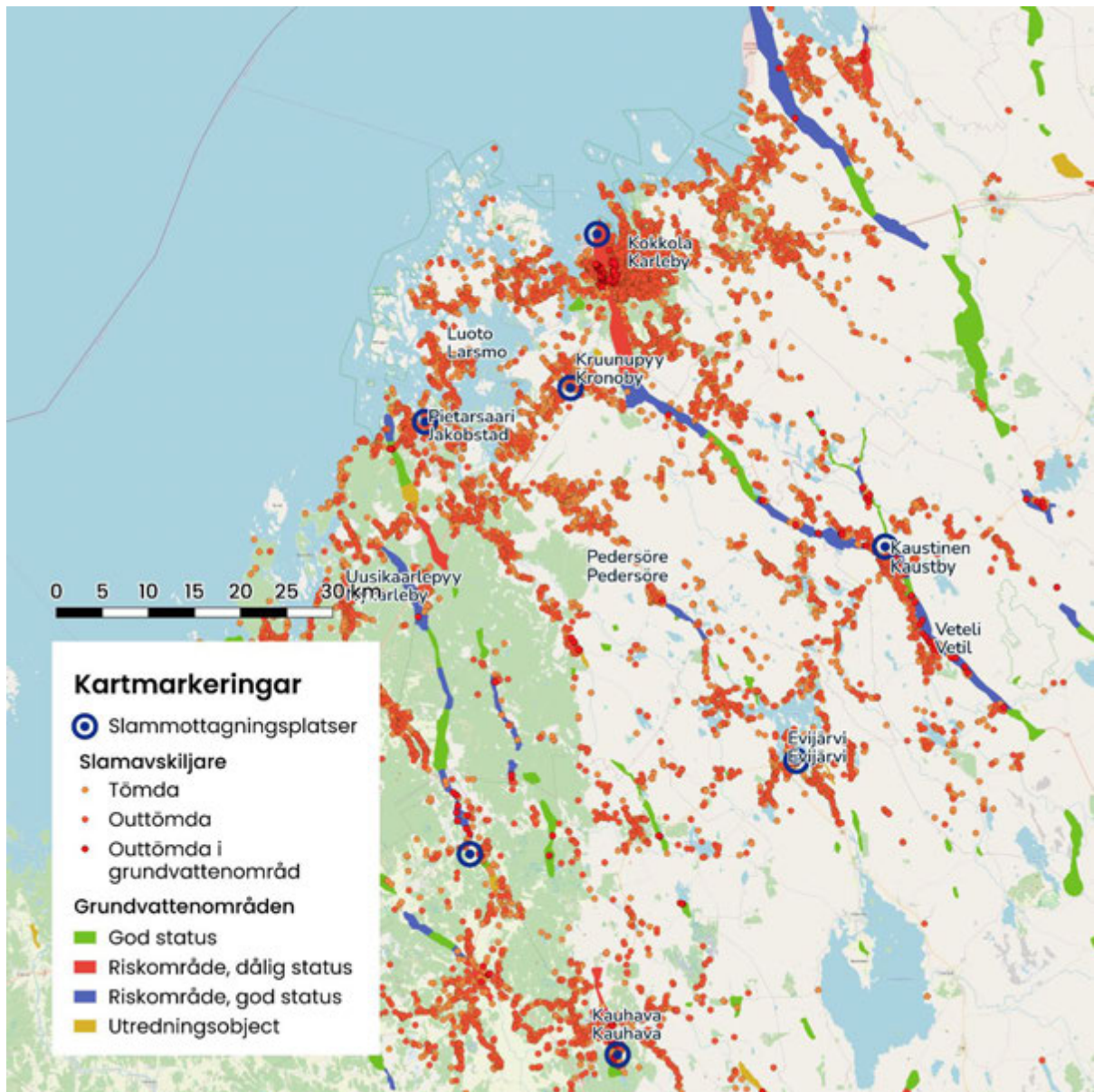
Miljöpåverkan av slam från avloppsbrunnar och dess transport

Fel behandlat slam kan även förorena grundvattnet. Det finns flera viktiga grundvattenområden på verksamhetsområdet. Kartbild 2 presenteras placeringen av de otömnda avloppsbrunnarna på kartan över grundvattenområden [17].

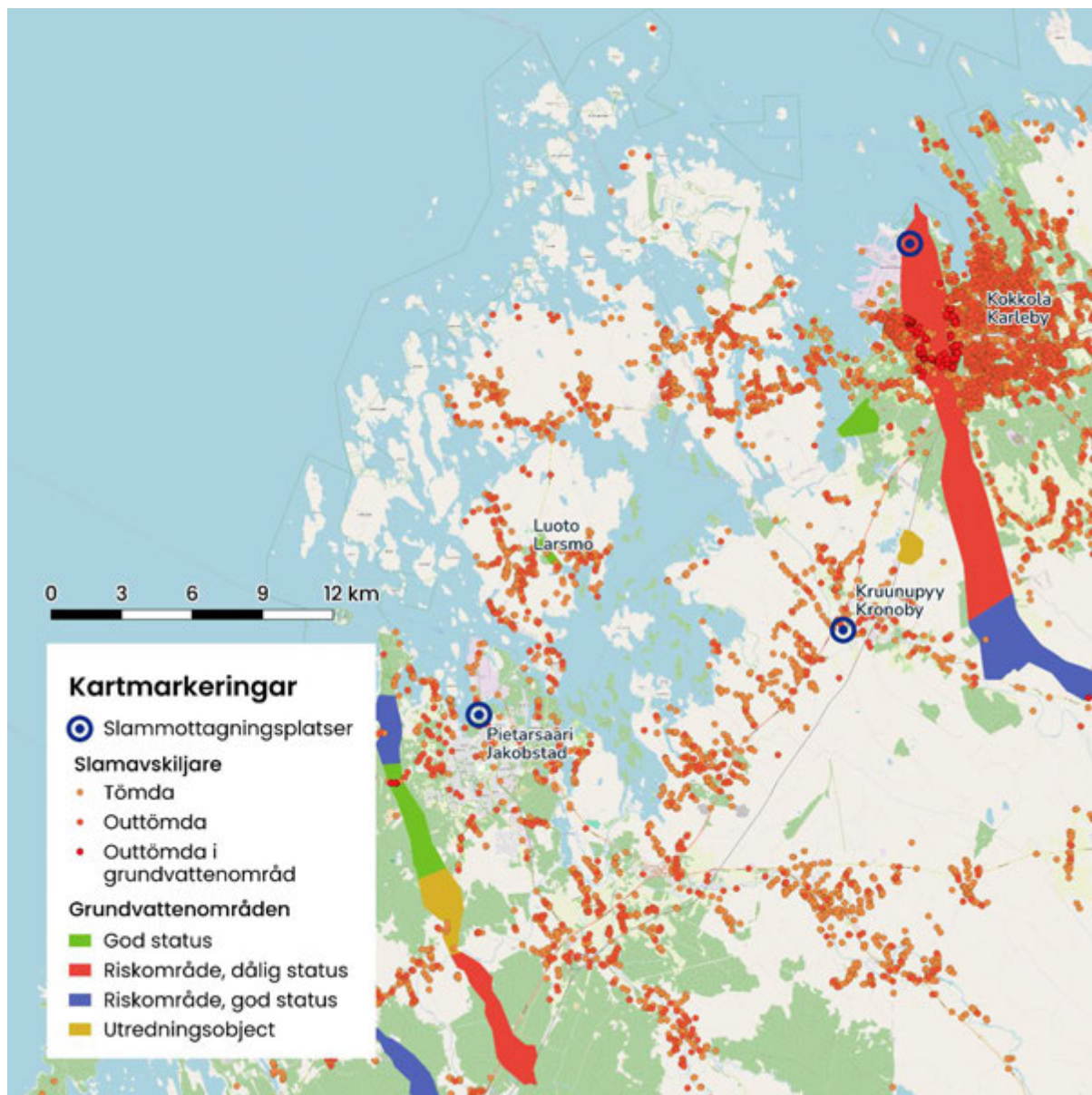


Karta 2: Samtliga otömnda slambrunnar på grundvattenområden.

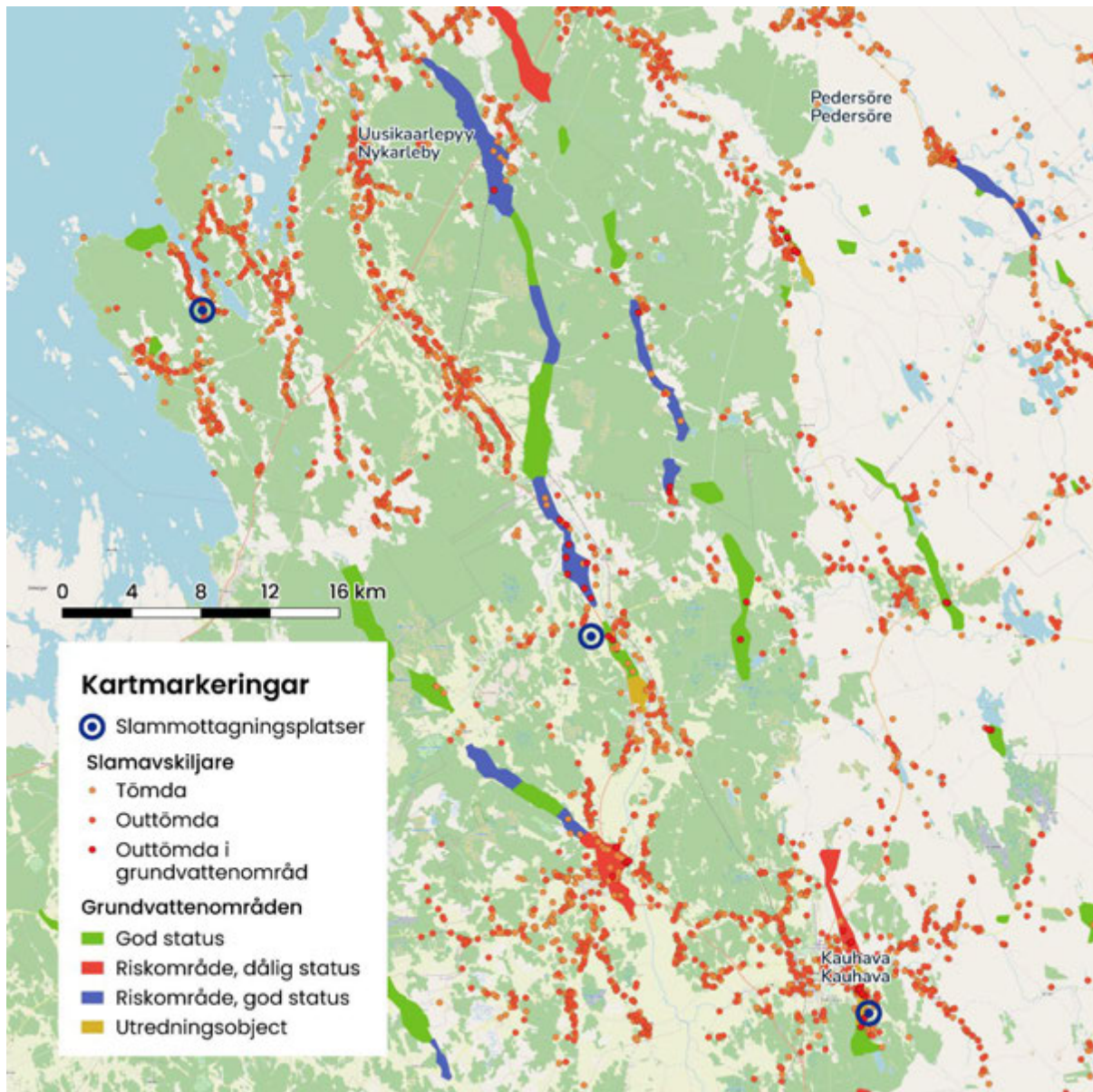
I miljöskyddslagens 16 § (527/2014) definieras kraven på avloppsvattenrening, i synnerhet för att minimera riskerna på grundvattenområden. Enligt lagrummet uppfyller inte slamavskiljare kraven för behandling på grundvattenområden, eftersom de kan utgöra en förorenings risk av grundvattnet. På kartbilderna 3, 4 och 5 som anger grundvatten läget anges slamavskiljare som inte har blivit tömda. Dessa slamavskiljare kan medföra en särskild risk för förorening av grundvattnet, ifall tömning och underhåll inte utförs enligt givna föreskrifter.



Karta 3: Otömnda slamavskiljare på grundvattenområden.



Karta 4: Otömnda slamavskiljare i Karleby, Jakobstad, Larsmo och Kronoby.



Karta 5: Otömnda slamavskiljare i Nykarleby, Pedersöre och Kauhava.

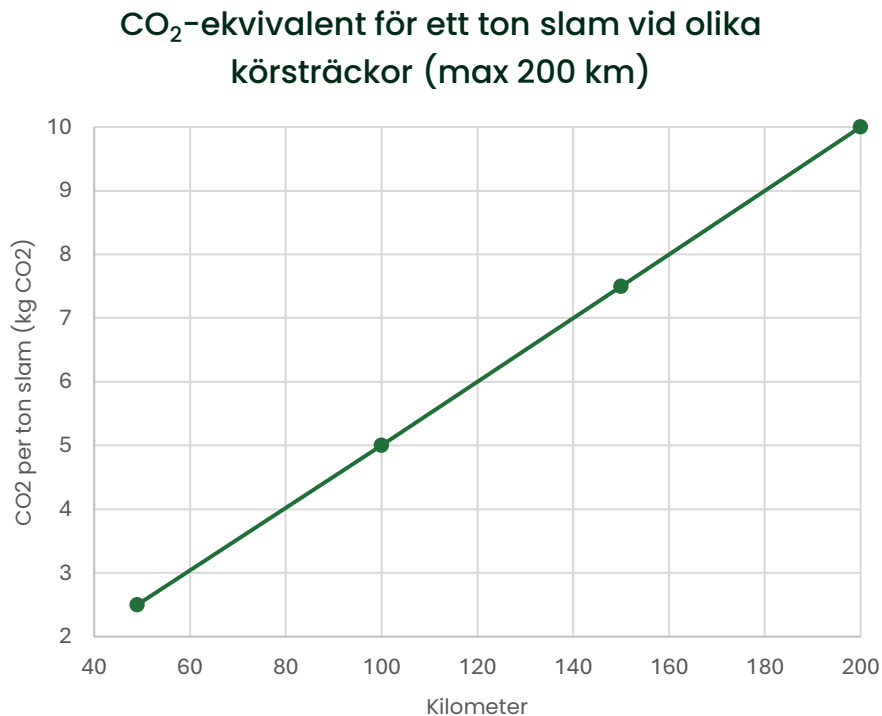
4.2 Transporternas inverkan på miljön

Den genomsnittliga körsträckan för slamfordon som trafikerar på Österbottens avfallsnämnds verksamhetsområde är cirka 38 647 km per år och de genomsnittliga koldioxidutsläppen är cirka 24 044 kg CO₂-ekv per år [5] [9]. Den genomsnittliga körsträckan för ett fordon är 162 km per dag och den genomsnittliga lastvikten är 12,4 ton. Exakta uppgifter saknas över hur stor andel av körkilometerna gäller transport av kommunalt slam.

Kolavtrycket för ett ton slam är cirka 8,13 kg CO₂-ekv per dag, när fordonet körsträcka per dag är i genomsnitt 162 kilometer. Kolavtrycket från transporterna kan uppskattas med hjälp av följande diagram. Växthusgasutsläppen (CO₂-ekv) från slamtransporterna uppstår från

Miljöpåverkan av slam från avloppsbrunnar och dess transport

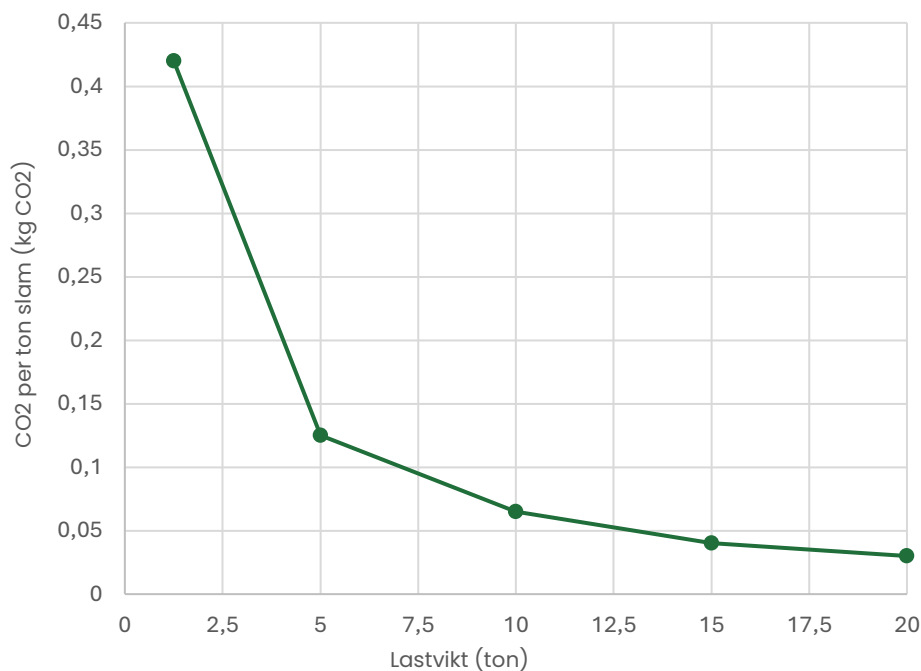
transportsträckan och mängden slam som transporteras. I diagram 1 framgår att CO₂-utsläppen fördubblas per ton slam när körsträckan fördubblas.



Figur 1: Slam CO₂-utsläpp per ton slam vid olika körsträckor.

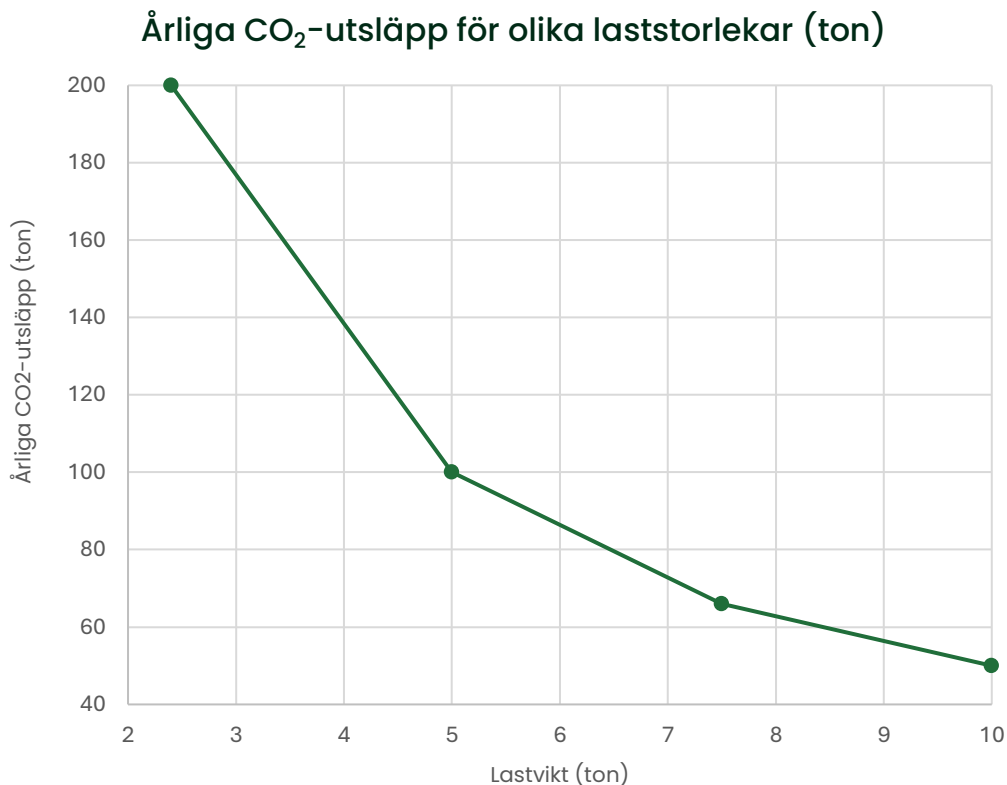
Genom att optimera lasternas storlekar, kan betydande inbesparingar i bränsleförbrukning och kostnader uppnås. Figur 2 visar att jämfört med en last på 10 ton har utsläppen per ton för en last på 2,5 ton nästan tiodubblats. För utredningen saknades uppgifter för de totala lastvikterna, varför en generell uppskattning av lasternas vikt och transportens effektivitet kan framställas.

CO₂-ekvivalent per ton per kilometer för olika laster



Figur 2: Slam CO₂-utsläpp per ton per kilometer för olika laster.

Det finns 40 st. verksamma slamtransportföretag på Österbottens avfallsnämnds verksamhetsområde. I samtliga kommuner opererar flera transportföretag med ett antal sugbilar som tömmer kundernas slambrunnar. Resultatvist uppstår överlappande körningar vilket inte är vettigt ur miljösynpunkt, trafiksäkerhet eller den invånarnas trivsel och uppfyller inte heller avfallsslagens krav på ett miljövänligt transportsystem.



Figur 3: Trafikkutsläpp på årsnivå i Kaustby området med olika laststorlekar (ton).

Figur 3 visar på årsnivå Kaustbys CO₂-utsläpp med olika totala lastmängder. Den visar att en optimering av den totala lastmängden har en betydande effekt. Med en total belastning på 5 ton är de årliga utsläppen cirka 100 ton CO₂-ekv. Om den totala lastvikten ökas till 10 ton blir de årliga logistikutsläppen runt 40 ton. Genom att optimera transporter och totala laststorlekar kan därför avsevärda besparingar uppnås.

4.3 Slamtransport kostnader

Transportkostnaderna per ton slam kan beräknas enligt följande. Låt oss anta att den genomsnittliga förbrukningen för ett slamfordon är 30 liter per 100 km och att chaufförens genomsnittliga timlön inklusive sidokostnader är 20 € per timme. De årliga driftkostnaderna för en bil och förare är cirka 57 000 € (förutsatt att körsträckan är 30 000 km per år och 162 km per dag). Tabellen tar inte hänsyn till eventuella leasingkostnader för fordonet. Även om dessa beaktas i kalkylen, kan de totala kostnaderna öka rejält. Vid en liten tonmängd av transporter ökar behovet av utrustning och kostnaderna per ton kan öka avsevärt. I tabellen framgår att den totala lastvikten har en betydande effekt på slammets tonvisa kostnader och de årliga driftkostnaderna.

Antal slambrunnar	Total volym av slam/last m ³	Årlig mängd slam m ³	Antal fordon som krävs	Årliga driftskostnader (€)	Kostnader bränsle & chaufför € / m ³
500	2,5	1 250	2	114 000	91,20 €
500	5	1 250	1	57 000	45,60 €
500	10	1 250	0,5	28 500	22,80 €

Tabell 3: Inverkan av de insamlade slammängderna på transportkostnaderna.

Större lastvolymen innebär alltså signifikanta inbesparingar på årsbasis. Genom att optimera laststorleken kan man spara upp till 30 000 € i bränslekostnader enbart inom Kaustby. I beräkningarna bör beaktas, att kostnader för personal och fordonsinköp utgör en väsentlig del av de totala kostnaderna.

4.4 Miljökonsekvenser och kostnadseffektivitet för slamtransport som är kommunalt anordnat

I den av fastighetsinnehavaren ordnade avfallstransporten optimeras insamlingsrutten områdesvis utifrån respektive avfallshandlingsföretags kundkrets. Även om optimering och effektivisering av rutterna hör till nutiden och är en självklarhet för transportföretagen, tär de överlappade körrutterna på effektiviteten av optimerade insamlingsrutter för flera av transportföretagen. Vid avfallstransporter som är upphandlade av kommunen görs ruttoptimeringen utan överlappningar, utgående från den totala kommunvisa kundkretsen på verksamhetsområdet.

För eventuella slamtransporter som är anordnade av kommunen, har en uppdelning av entreprenader planerats där verksamhetsområdet är indelat i 12 upphandlingsområden. Respektive kommuns område utgör ett enskilt upphandlingsområde, med undantag för Karleby som har planerats vara indelat i tre skilda upphandlingsområden. I beräkningen har den antalet dagsvisa laster estimerats. Den totala mängden slam baserar sig på mängden kommunalt slam som tagits emot vid reningsverken under år 2023. Slam från otömda slambrunnar har inte beaktats.

Den maximala fordonsvisa slammängden per dag som används i beräkningen är 30 kubikmeter, vilket motsvarar cirka tre dagsvisa tömningar av fordonet vid en mottagningsplats för slammet. Tabell 2 och 3 visar en uppskattning av antalet slamtransportfordon som behövs på hela anskaffningsområdet med olika dagsvisa

Miljöpåverkan av slam från avloppsbrunnar och dess transport

lastmängder. Enligt en preliminär uppskattning är behovet av antalet fordon för att transportera kommunalt slam i området 30–40 st, med 220 kördagar per år.

	Slammängd 2023 (m ³)	Antalet slamlaster (antagande 30 m ³ /dag)	Antalet fordon som behövs (lastvolym/dag 30 m ³)
Österbottens Biogas	66 013	2 200	10*
Alheda	3 973	132	0,6
Kronoby	639	21	0,1
KVT-Vesihuolto	3 589	119	0,5
Evijärvi	932	31	0,1
Voltti reningsverk	1 240	41	0,2
Kortesjärvi	470	15	0,01
Slamson	4 302	143,4	0,65
Katajavaaran Tila	1 115	37,17	0,17
Totalt	82 274	2742,46	12,5

Tabell 2 och 3: Uppskattning av antalet fordon som behövs i området baserat på slammängden som samlades in 2023.

	Slammängd 2023 (m ³)	Antalet slamlaster (antagande 10 m ³ /dag)	Antalet fordon som behövs (lastvolym/dag 10 m ³)
Österbottens Biogas	66 013	6 601	30,0*
Alheda	3 973	397	1,8
Kronoby	639	63	0,3
KVT-Vesihuolto	3 589	358	1,6
Evijärvi	932	93	0,4
Voltti reningsverk	1 240	124	0,6
Kortesjärvi	470	47	0,2
Slamson	4 302	430,2	2,0
Katajavaaran Tila	1 115	111,5	0,5
Totalt	82 274	8227,4	37,4

* En del av slammet förs till Österbottens Biogas från övriga mottagningsplatser, så det kan finnas överlappningar i mängderna.

Antalet fordon som behövs för Österbottens Biogas i Karleby är flerfald större jämfört med de övriga mottagningsplatserna.

4.5 Beaktande av utsläppsfria fordon vid kommunala upphandlingar

Att övergå till fordon med lågt utsläpp, som el-, gas- eller biobränsle drivna fordon, kan minska koldioxidutsläppen upp till 70 % jämfört med traditionella dieslbaserade fordon. Dessa inbesparingar kan vara svårare att mäta direkt i euron, men att minska miljöpåverkan är ekonomiskt fördelaktigt i det långa loppet, till exempel sett från skatte- och regleringssynpunkt.

Exempel: Ifall fordonens CO₂-utsläpp kan minskas med 50 % från dagens nivå (till exempel 25 000 kg CO₂-ekv -> 12 500 kg CO₂-ekv per år), skulle detta vara ett viktigt steg mot att minska på kolavtrycket och uppnående av miljöansvar.

5. Slutsatser och rekommendationer

I granskningen har det huvudsakligen varit möjligt att bedöma miljöeffekterna för den nuvarande slamtransporten som ordnas av fastighetsägaren på en allmän nivå. En mer detaljerad effektivitetsanalys skulle kräva mer specifika data, till exempel över de totala fordonsvisa lastmängderna.

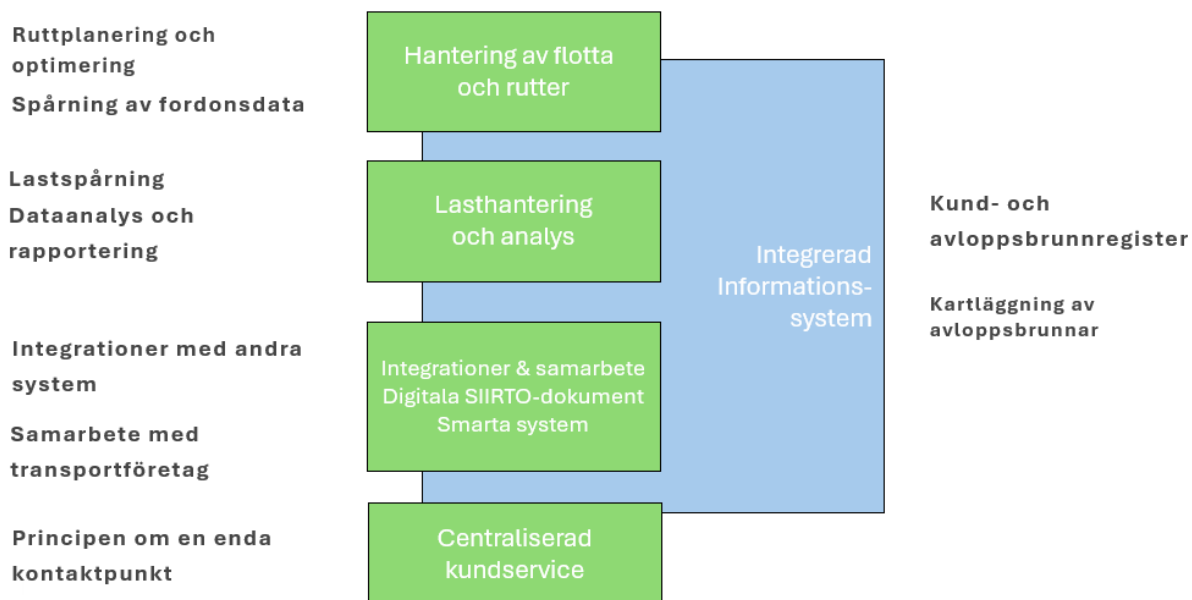


Bild 1: Slamtransporternas integrerade informationssystem med dess delområden.

Rekommendationer angående data och informationssystem relaterade till slamtransporterna:

Uppgifterna gällande samtliga brunnar borde uppdateras. Utöver kundregistret borde ett skilt slambrunnsregister skapas, sammankopplat med kunduppgifterna. Slambrunnsregistret kunde innehålla uppgifter om t.ex. brunnens volym, skick och modell.

Alla transportdokument borde vara i digital form och innehållet borde uppfylla avfallsslagens krav. Om möjligt ska transportdokument som avses i avfallsslagen (978/2021) innehålla fordonets registreringsnummer [18], uppgifterna saknas i dags läget.

Insamlingsrutternas effektivitet och fordonens miljöutsläpp kan noggrant analyseras när exakt information fås om slamtransporternas körsträckor och slamtransporternas totala lastvolym. Detta förutsätter ett mer detaljerat underhåll av fordonsregistret. Fordonens utsläppsklass samt bränsletyp och förbrukning kan också uppföljas från fordonsregistret.

Olika digitala lösningar, som fjärravläsbara nivåsensorer i slambrunnen eller en mobilapplikation med fastighetsinnehavaren kan skicka en begäran om slambrunnstömning,

Miljöpåverkan av slam från avloppsbrunnar och dess transport

bidrar till en effektivisering av slamtransporterna. Dessa underlättar att säkerställa att slambrunnstömningar utförs i enlighet med lokala avfallshanteringsföreskrifterna och att den totala fordonens lastkapacitet utnyttjas optimalt.

Ovannämnda informationssystem och åtgärder kan enklast genomföras inom ramen för de slamtransporter som är kommunalt anordnade. Detta möjliggör en centralisering av kundservicen och invånarna kan sköta alla sina ärenden som berör avfallshanteringen på en och samma ställe.

6. Källor

- [1] Österbottens avfallsnämnd, 2024. Vingos brunnsregisterstatistik.
- [2] Österbottens avfallsnämnd, 2024. Statistik över avloppsbrunnstömningar 1.1.-31.12.2023.
- [3] Österbottens avfallsnämnd, 2024. Mängd slam som tas emot av mottagningsställena 2023.
- [4] Tommy Nordström, Ekorosk 5.9.2024. Slammängder levererade av transportföretag.
- [5] Österbottens avfallsnämnd, 2024. Reningsverk och slamentreprenörer.
- [6] Österbottens avfallsnämnd, 2024. Anbudsförfrågan.
- [7] Österbottens avfallsnämnd, 2024. Grundläggande information Österbottens avfallsnämnd.
- [8] Österbottens avfallsnämnd, 2024. Slamentreprenörer 2024.
- [9] Traficom: <https://tieto.traficom.fi/fi/paketti-ja-kuorma-autojen-paasto-ja-kustannuslaskuri> [Hämtad 22.8.2024].
- [10] Avfallshanteringsföreskrifter 2023: <https://www.ekoso.fi/fi/articles> [Hämtad 9.9.2024].
- [11] Interaktiv slamtankkarta över Österbottensregionen <https://bit.ly/liete> [Hämtad 10.10.2024].
- [12] Österbottens avfallsnämnd, 2024. Slam kubikpolymer.
- [13] Bedömning av miljöeffekterna av slam från slamavskiljare och slutna tankar, Lahtis regionala avfallshanteringsmyndighet, 2024.
- [14] Studie för att identifiera alternativ för insamling och behandling av slam från slamavskiljare och slutna tankar inom affärsområdet Västra Finlands Avfallsservice, 2020.
- [15] <https://www.vesi.fi/sv/karttapalvelu/> [Hämtad 7.10.2024].
- [16] <https://www.ymparisto.fi/fi/ympariston-tila/vesi/rehevoittava-kuormitus> [Hämtad 10.10.2024].
- [17] Grundvattenområden från Finlands miljöcentrals databas https://www.d3.ymparisto.fi/d3/gis_data/spesific/pohjavesialueet.zip [Hämtad 10.10.2024].
- [18] Statsrådets förordning om avfall, 978/2021.
- [19] Konsults material: informationssystemenhet med dess delområden, 2024.



EKOROSK UTLÅTANDE PÅ HUR EN EVENTUELL ÄNDRING AV TRANSPORTSYSTEMET FÖR SLAMBRUNNSSLAM SKULLE INVERKA PÅ EKOROSKS EGEN VERKSAMHET

Uppfyllande av avfallslagens villkor

Ekorosks uppfattning är att undantagsvillkoren i avfallslagens 37 § inte uppfylls, som skulle möjliggöra av fastighetsinnehavaren ordnad avfallstransport på verksamhetsområdet, gällande den fastighetsvisa insamlingen av slam från slamavskiljare och slutna tankar.

Utgångsläget för att slamtömningstransporter ordnade av fastighetsinnehavaren ska vara möjlig är att undantagsvillkoren i avfallslagens 37 § 1 mom. uppfylls.

För det första ska avfallslagens 35 § 2 mom. uppfyllas. Kravet på tillgång på avfallstransporttjänster uppfylls eftersom det finns flera slamtransportföretagare som erbjuder service i varje kommun på Ekorosks verksamhetsområde. Dock går det inte att verifiera att tömningspriserna är skäliga och icke-diskriminerande. Det går inte heller att verifiera att allt slam förs till anvisad mottagnings- eller behandlingsplats i enlighet med 35 § 3 mom. Mottagningsstatistiken vid mottagningsplatserna och behandlingsanläggningen visar också att alla slambrunnar töms inte i enlighet med de kommunala avfallshanteringsföreskrifterna, dvs alla slambrunnar töms inte minst en gång per år.

För det andra ska transportsystemet stöda utvecklingen av avfallshanteringen och inte medföra fara för hälsa och miljö. Avfallstransport ordnad av fastighetsinnehavaren stöder varken utvecklingen av avfallshanteringen eller optimering av transporter. Enligt statistiken töms inte alla slambrunnar enligt avfallshanteringsföreskrifterna och med all sannolikhet kommer inte allt slam till miljömässigt ändamålsenlig behandling.

För det tredje ska transportsystemet vara positivt för hushållen, företagen och myndigheternas verksamhet. Hushållen har svårt att säkerställa en jämlik prissättning av tömningstjänsterna. Ur Ekorosks synvinkel är nuvarande upplägg suboptimalt för företagets verksamhet. Myndigheterna har svårigheter att övervaka prissättning, tömningsintervall och att allt slam kommer till korrekt behandling.

Inverkan på Ekorosks egen verksamhet

Kommunalt ordnad slamtransport möjliggör en klar förbättring av verksamheten.

Kontroll över slamtömningstransporterna möjliggör schemaläggning av slambrunnstömningar över hela kalenderåret. Det innebär att slammet kan fördelas jämnare vid mottagningsplatserna och behandlingsanläggningen Österbottens biogas. Det förbättrar också driften vid behandlingsanläggningen. För närvarande är slamtömningarna mer sporadiska och säsongsbetonade. Med kontroll över transporterna kan vi också säkerställa att alla slambrunnar töms enligt avfallsföreskrifterna och kommer till miljömässigt korrekt behandlingsanläggning. Slammängden vid Österbottens Biogas skulle också öka vilket skulle förbättra nyttjandegraden på anläggningen.

Kommunalt ordnad slamtömningstransport möjliggör schemaläggning och optimering av tömningarna. Detta leder till färre körkilometrar och mindre utsläpp som är till fördel både för hushållen och miljön. Ekorosk kan också ställa krav på att transportfordonen ska vara mer

utsläppsvänliga. Utvecklingsmöjligheterna förbättras också rörande elektronisk dokumentering.

Det blir också lättare att samordna krisberedskapen, så att slamtömningar även fungerar vid olika störningar i samhället.

Ur hushållens synvinkel kan slambrunnstömningarna utföras regelbundet varje år vid en i förväg given tidpunkt så att hushållet inte behöver komma ihåg att göra beställningen. Förstås kan tömning utföras också tätare vid behov. Hushållen skulle endast behöva vända sig till Ekorosk för tömning och behandling, vilket förbättrar servicen när man får all information från ett och samma ställe. Från och med sommaren 2025 ordnas redan all avfallstransport av Ekorosk. Faktureringen blir enhetlig för hushållen och prissättningen klarare eftersom priserna är öppet tillgängliga på Ekorosks websidor. Servicenivån på verksamhetsområdet blir också enhetligare.

Ur myndighetssynvinkel blir systemet mindre komplicerat samt rapportering och övervakningen av att avfallsföreskrifterna efterföljs gällande prissättning, tömningar och miljösäker behandling, smidigare.

I avfallslagen nämns en 3 år lång övergångsperiod vid ändring av transportsystem, vilket ger Ekorosk tid att förbereda övergången.

Ekorosk önskar att Österbottens avfallsnämnd går in för kommunalt ordnad slamtransport, vilket skulle uppfylla avfallslagens krav, från och med den 1.1.2028, vilket uppfyller 3 års övergångstid.

Jakobstad 1.10.2024

Michael Östman
VD, Ab Ekorosk Oy